

ЖІНОЧІ ОБРАЗИ В ТРИПІЛЬСЬКИХ ОРНАМЕНТАХ: ПРОБЛЕМА СЕМАНТИКИ

Причепій

Євген Миколайович

доктор філософських наук,
професор, Інститут культурології
Національної академії мистецтв
України, м. Київ
sharapann@ukr.net

Yevhen Prychepii

Doctor of Philosophical Sciences,
professor, Institute for Cultural
Research, National Academy
of Arts of Ukraine, Kyiv
sharapann@ukr.net

Анотація. Семантика жіночих образів у трипільських орнаментах недостатньо досліджена в науковій літературі. Її вивчення може висвітлити нову інформацію щодо трипільської орнаментики взагалі. Застосовано структурний метод. Розглянуто восьми- і семичленні структури трипільських орнаментів, у яких було вирізнено символи чоловічих і жіночих фаз (божеств) Богині Місяця. Проаналізовано жіночі образи, утворені з восьми символів. Доведено, що чотири руки-«драбинки» так званого «Пуруші» позначають четвірку богів-чоловіків (чоловічі фази), а три частини тулуба й голова позначають четвірку богинь (жіночі фази). Аналіз показав, що «Пуруша», у якому дослідники вбачали бога, насправді є Богинею Місяця. Показано, що всі жіночі образи, що конституювані з восьми символів, позначають божества (фази) Богині Місяця. Це свідчить про отожднення в міфології трипільців Місяця і жінки Богині. За аналогією досліджено жіночі образи, під час конституювання яких застосовано сім або три символи. Показано, що вони також символізують Богиню Місяця, цикл якої трансформувалася в сім або три фази. Розглянуто місце Богині Місяця в пантеоні трипільських божеств. Зроблено висновок, що Богиня Місяця фігурувала як іпостась Богині, що втілювала космос.

Ключові слова: трипільські орнаменти, жіночі образи в трипільських орнаментах, Богиня Місяця і трипільські орнаменти.

Актуальність дослідження. У трипільській орнаментики зустрічаються антропоморфні образи, переважно більшість з яких можна ідентифікувати як образи жінок. Хоча цих образів не багато, але вони приховують певне символічне значення, про що, зокрема, свідчить спосіб їхнього зображення. Так руки у вигляді «драбинок» в антропоморфній фігурки, безперечно, мають символічне навантаження. Приналежність цих образів (жіночих фігурок) до орнаментальної системи дає підставу гадати, що їхнє значення пов'язане зі смислами, якими наповнені орнаменти. Отже, проникнення в смисли орнаментів сприятиме проникненню в смислове навантаження жіночих образів і навпаки проникнення в семантику образів допоможе зрозуміти

значення орнаментів. Зокрема, відсутні дослідження, які б під таким ракурсом досліджували антропоморфні образи орнаментів. Варто відзначити, що відсутні взагалі дослідження семантики цих жіночих образів. Розкриття їхнього значення може бути значним кроком до розуміння міфології трипільців і міфології первісних землеробів Середземномор'я взагалі. Воно може допомогти проникнути у світ їхніх орнаментів, а через них і у світ сучасних народних орнаментів, зокрема українських.

Останні дослідження і публікації. У зв'язку з тим, що символіка місяця є однією з найпоширеніших в орнаментах трипільців і вона відіграла важливу роль у тлумаченні жіночих образів, необхідно коротко розглянути трактування дослідниками ролі Місяця в первісній міфології та його символіки. Особливо важливим для нас є питання статі божества, яке він втілював, і тварин, які фігурували як його втілення.

Литовсько-американська дослідниця неолітичних культур Старої Європи М. Гімбутас (1921–1994) розглядала Місяць як втілення жінки-богині. Вона відзначала спорідненість Місяця зі спіраллю, змієм і рогами бика. «Спіраль у палеолітичних печерах з'являється в асоціації зі зміїними формами, зигзагами, півмісяцем, оленями й биками з рогами у вигляді Місяця» (Gimbutas, 2001, р. 279). Попри значний внесок дослідниці в розуміння символіки Місяця варто відзначити деякі недоліки її тлумачення. Вона, на наш погляд, не бачила чоловічої іпостасі Місяця і навіть втілення Місяця в бика вона намагалась інтерпретувати як втілення Богині. Інший недолік вбачаємо в тому, що у відношенні Богині та Місяця вона віддавала перевагу Богині. Дослідниця не помітила того, що енергія, рух, мінливість, смерть і відродження, які вона приписувала Богині, зумовлені тим, що вона була Богинею Місяця, що всі символи — змії, спіраль, роги бика, які вона пов'язувала з Богинею, походять від того, що вона була Богинею Місяця.

Радянсько-ізраїльський дослідник архаїчної символіки А. Голан українського походження (1921–2007) трактував Місяць як втілення чоловічого божества. Головними втіленнями Місяця він вважав бика та змія (Golan, 1991). Дослідник заперечував усі трактування символів, з яких випливала жіночість світила. Варто також відзначити, що він у відношенні Бика і Місяця неправомірно відводив перше місце Бикю. Звідси його дивний висно-

вок, що «Місяць обоженювався у зв'язку з тим, що серп півмісяця асоціювався з рогами Бика» (Golan, 1991). Дослідник безперечно недооцінював важливості Місяця в первісній міфології.

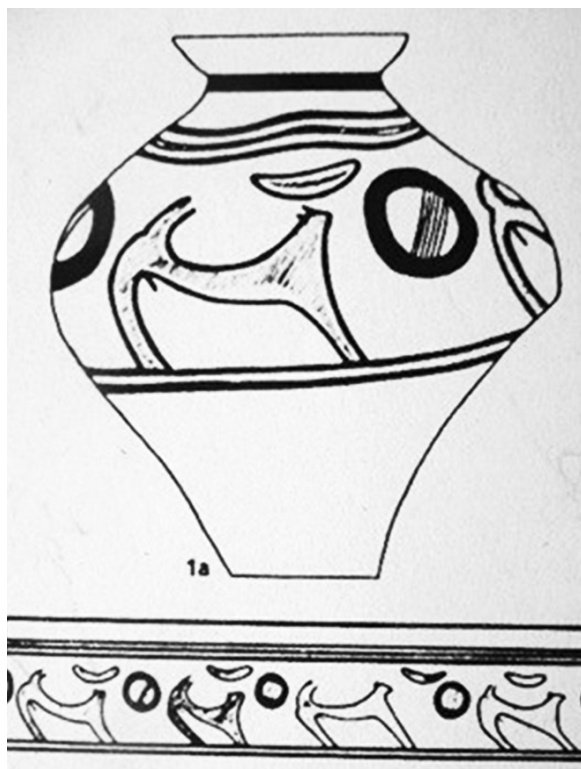
Вклад українських вчених у вивчення трипільської символіки й орнаментів детально проаналізований у праці «Енциклопедія трипільської цивілізації» (Ткачук, 2004 с. 434–451).

Спроба відтворення системи міфологічних уявлень людей неоліту й енеоліту, заснована на аналізі архаїчної символіки й орнаментів, належить відомому українському археологу В.М. Даниленку (1999). На жаль, його праця виявилася не завершеною, до того ж позиція автора була обмежена догмами історичного матеріалізму.

Про особливе місце Місяця в трипільській символіці пише відомий дослідник цієї символіки Т. Ткачук. Він відзначає, що «трипільсько-кукутенська орнаментика етапів В II–початку С II (4100–3550 р. до н. е.) донесла до нашого часу свідчення про інтерес енеолітичного населення до Місяця, циклічності змін його фаз. Особливу увагу в людей того часу викликала поява Місяця на небі й перетворення його на повний Місяць, з чим пов'язувалося зростання і наповнення» (Ткачук, 2014, с. 83).

Н. Бурдо зазначає, що спіраль символізує Місяць і з часів палеоліту відтворює «безкінечне становлення, притаманне нічному світилу» (Бурдо, 2010 с. 57). Однак ці дослідники зазвичай не розглядають міфологію, пов'язану з Місяцем.

Переходячи конкретно до аналізу джерел, що досліджують трипільські орнаменти, варто зазначити, що ці орнаменти є складними феноменами, що вивчаються археологами, мистецтвознавцями, культурологами. Для археологів орнаменти є насамперед *матеріальними* фактами, і як такі вони слугують для встановлення просторово-часових і причинних зв'язків між спільнотами людей, що ними оперували. Археологів насправді мало обходить семантика цих феноменів, тому вони зазвичай надають їй мало уваги під час дослідження орнаментів. Як бачимо, Я. Яковишина розглядає орнамент як засіб побудови класифікаційних схем, що «допомагають намітити хронологію пам'яток трипільської культури» (Яковишина, 2012, с. 123). Такий самий підхід до трипільських орнаментів як матеріальних фактів наявний у статті Д. Желяги (Zhelaha, 2018). Розглядаючи орнаментальні сис-

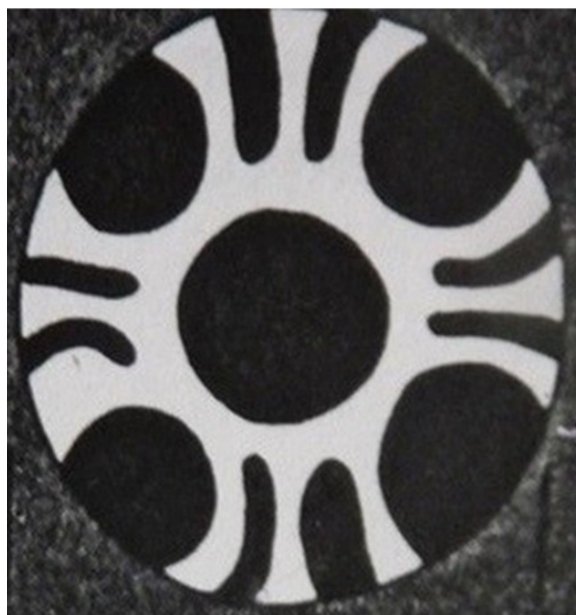


Іл. 1.

теми пам'яток трипільської культури Середнього Подністров'я, автор вирізняє три системи орнаментики й використовує їх як просторово-часові маркери для встановлення різного роду зв'язків між трипільськими поселеннями (Zhelaha, 2018). Останнім часом серед археологів поширився статистичний метод дослідження знаків (Ткачук, 2004), який також є одним із джерел про духовний світ давніх людей. Однак цей метод також уникає проблеми семантики.

Попри це, варто віддати належне археологам, вони першими почали вивчати трипільські орнаменти, згрупували їх у «мотиви» — у групи елементів (усталені одиниці), які повторюються. Вирізнивши мотиви й назвавши їх, археологи надали їм статус предмету для наукового вивчення.

Особливий підхід до трипільських орнаментів властивий мистецтвознавцям. Вони вивчають естетичний аспект цих феноменів. До цього можуть бути приналежними майстерність зображення окремих символів, гармонія їхнього поєднання, усього того, що відноситься до сфери прекрасного. Мистецтвознавці, як і археологи, можуть досліджувати орнаменти, абстрагуючись від їхнього змісту, тобто



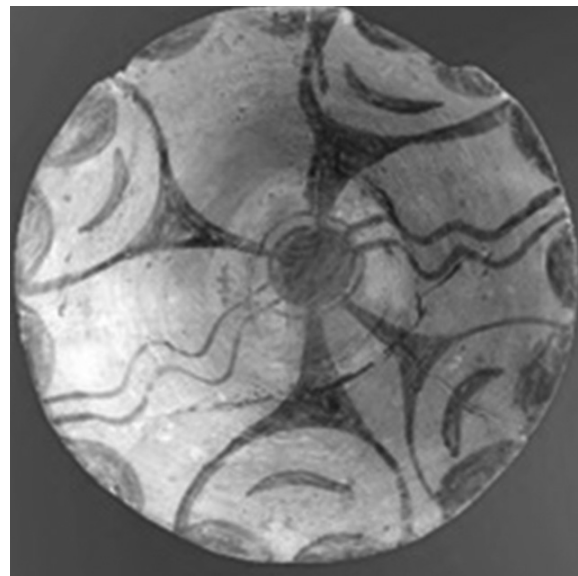
Іл. 2.

семантики. Це один з прикладів того, що для мистецтва головним є форма, а не зміст. Мистецтвознавчий аспект трипільських орнаментів ґрунтовно досліджено в дисертації О. Годенко-Наконечної (Годенко-Наконечна, 2017). Вчена проробила значну роботу в упорядкуванні фактичного матеріалу, в уточненні термінології, що стосується мотивів орнаментів, відзначила їхні естетичні особливості. Автор з вдячністю використав багатий фактичний матеріал, наведений у її дисертаційній роботі.

Наш підхід до трипільських орнаментів, який ми умовно називаємо культурологічним, відрізняється від підходів, що властиві археологам і мистецтвознавцям. У ньому головним завданням є *проникнення в семантику цих орнаментів*. Автор звичайно опирається на здобутки археологів і мистецтвознавців. Заслугою цих дослідників, як уже відзначалось, є виділення мотивів. Особливістю мотивів є їхня *повторюваність*. Це означає, що за мотивами приховуються *загальні поняття, ідеї* первісної міфології. І як загальні поняття вони можуть виходити за рамки окремого поселення і навіть окремої культури, можуть передаватись від епохи до епохи. Це означає, що трипільським орнаментам можуть бути властиві мотиви, ідеї яких є *умовно вічними*. Саме під таким ракурсом вони можуть вивчатися структурним методом, одним з методів культурології.



Іл. 3.



Іл. 4.

Виклад матеріалу. Автор, аналізуючи трипільські орнаменти в попередніх статтях (Причепій, 2023; Ргусеріі, 2024), дійшов висновку, що головною фігурою цих орнаментів була Богиня Місяця, пантеон якої складався з вісімки божеств, що втілювали вісімку фаз Місяця. Чому Місяць, а не Сонце був головною фігурою міфології раннях землеробів, важко сказати. На наш погляд, вирішальну роль тут міг відіграти той факт, що цикл цього світила (сидеричний цикл приблизно 28 днів) збігався з фізіологічним циклом жінки, а в суспільстві раннях землеробів панував культ жінки-богині. Варто також прийняти до уваги те, що цикли Місяця були зручним мірилом часу. Множиною 28 давні люди (іще в епоху палеоліту) міряли цикл Сонця — 13 ($365:28=13$), цикл Меркурія — 3 ($88:28=3$ приблизно), цикл Венери — 8 ($224:28=8$), цикл вагітності — 10 ($280:28=10$). Цей фактор також міг вплинути на становлення культу Місяця.

Восьми- і семичленні структури циклу Місяця — основні структури трипільської орнаментики. Цикл Місяця трипільці (імовірно, також представники й інших перших землеробських культур Середземномор'я) ділили на вісім фаз, чотири з яких були жіночої (Ж) статі й чотири — чоловічої (Ч). Цей поділ, імовірно, мав такий вигляд: 1 фаза (Ч) — місяць-молодик; 2 фаза (Ж) — половина молодого місяця; 3 фаза (Ч) — місяць від

половини до повного; 4 фаза (Ж) — повний місяць; 5 фаза (Ч) — місяць від повного до половини; 6 фаза (Ж) — половина старого місяця; 7 фаза (Ч) — старий серпик; 8 фаза (Ж) — місяць на переході від старого до нового (номери фаз ми ввели для зручності оперування ними).

Про поділ восьмичленного циклу Місяця на вісім фаз можна зробити висновок з цих орнаментів зі спорідненої з Трипіллям культури Кукутені (іл. 1, Румунія, Трушешти; іл. 2, Молдова, Габашешти). На вазі (іл. 1) по колу зображено чотири пси з чітко позначеною чоловічою статтю, які чергуються з дисками, перекресленими пучком з концентричних ліній. Над псами поміщені місяці-серпиками. Для інтерпретації цього рисунку варто зазначити, що з попередніх досліджень трипільських орнаментів нами було зроблено висновок, що концентричними лініями трипільці позначали жіночі символи, тобто символи, що позначають богинь.

Підсумовуючи, можна зробити гіпотетичний висновок про поділ Місяця на четвірку чоловічих (пси з місяцями-серпиками) і четвірку жіночих фаз (круги з пучками концентричних ліній). Цей саме висновується з іл. 2. Тут чорні круги на артефакті, що ймовірно позначають Місяць, чергуються з рогами бика. Бик часто фігурував як втілення Місяця, його рогам надавали форму Місяця. Очевидно, що на цьому рисунку роги позначають чоловічі фази, а чорні круги — жіночі.



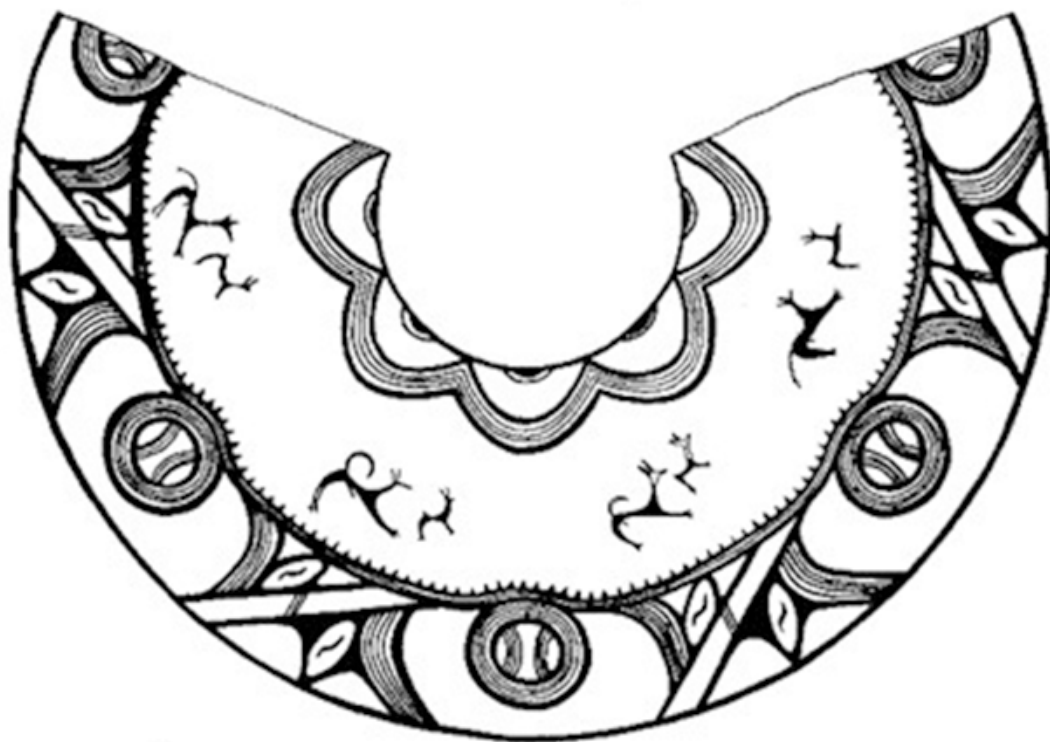
Іл. 5.



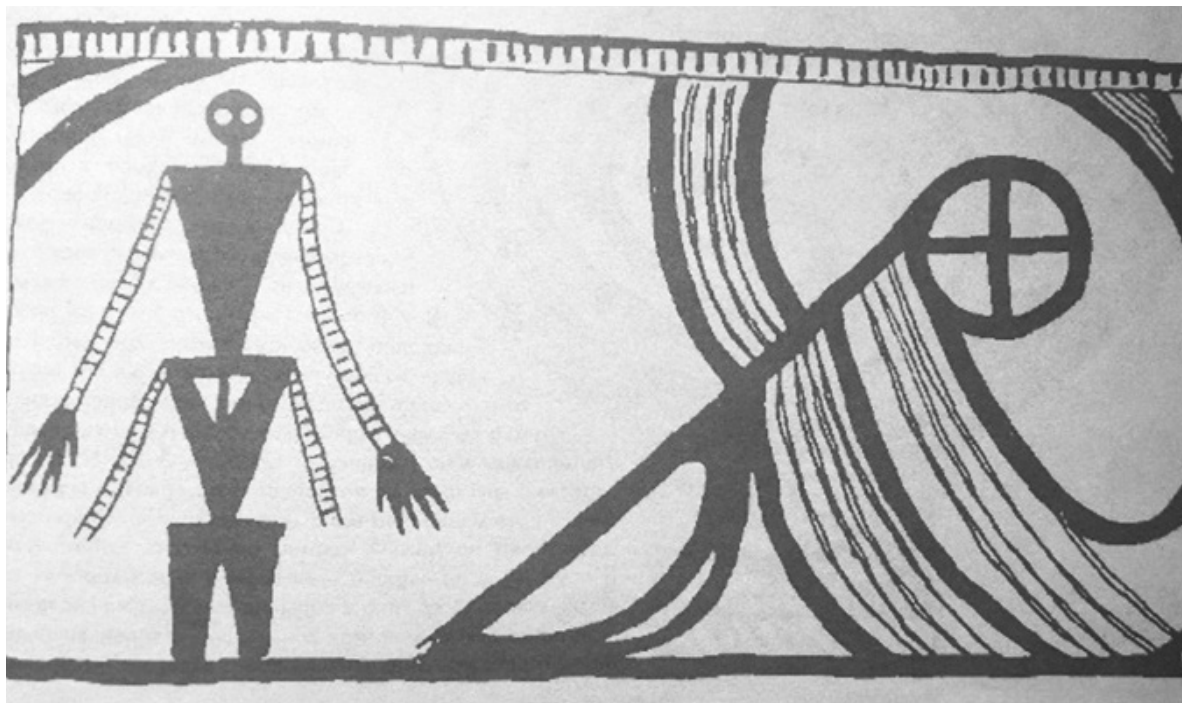
Іл. 6.

Восьмичленна структура символів, у чергуванні яких можна вирізнити чоловічі й жіночі символи, досить поширена в орнаментах трипільців. Особливо це стосується орнаментів на мисках. Так в орнаменті цієї миски (іл. 3, Більче-Золоте, за Тре-

ла) два великі круги ймовірно позначають повний місяць (4-та фаза) і місяць на переході (8-ма фаза). Зигзаги (змійки) в цих кругах, на нашу думку, символізують зміну зростання на спадання світила й навпаки. Два менші круги — половини місяців



Іл. 7.



Іл. 8.

(2-га й 6-та фази). Це чотири жіночі фази, а чотири фігурки (місяці-серпиками?), що прилегли до вінчика миски, імовірно, позначають чоловічі фази.

Про те, що фази місяця втілювали богів і богинь, свідчить цей орнамент миски (іл. 4, колекція Платар). Тут чотири фігурки з двома очима й ротом (місяцем-серпиком), що розміщені ближче до вінчика миски, імовірно, символізують богів, а три більші фігури з двома очима й подовжений ромбик, що зазвичай символізує жіночу стать, варто вважати символами богинь. Змісподібні хвилясті лінії, якими позначені два жіночі образи цього орнаменту очевидно відповідають двом змійкам (зигзагам) з іл. 3. Це підкреслює і протилежне розташування символів, що позначають ці фази.

Крім восьмичленних структур у трипільській орнаментиці важливу роль відігравали семичленні структури. Це симетричні структури, у яких 4-та й 8-ма фази Місяця злились у єдиний символ, позначались одним символом. Мотиви, які спонукали давніх людей до трансформації восьмичленної структури в семичленну, не до кінця зрозумілі. Можливо, що таким способом Богиня Місяця з вісімкою божеств підлаштовувалась під Богиню-Космос, яка ділилась на сім сфер, а можливо це зумовлено намаганням передати цикл Місяця

симетричною структурою символів (Місяць є одним з основних об'єктів природи, фази якого демонстрували феномен симетрії). Безперечно, така трансформація чітко простежується в орнаментах. Як бачимо, на орнаменті цієї миски (іл. 5, Варварівка XV, за В. Маркевичем) зображено чотири овали (умовні голівки білого кольору з двома очима), що прилягають до вінчика миски. У двох інших овалах розміщені фігурки, які археологи називають «лінзочками» (Такими «лінзочками» трипільці часто позначали одну із фаз місяця. «Зубці» лінзочки ймовірно зумовлені тим, що Місяць первісні землероби порівнювали з серпом. Щоб відрізнити Місяць від Сонця, його круг часто зображали із зубцями). Крім них тут зображені два овали, що з'єднані в один великий овал. Овал у трипільській символіці фігурує як божество. Чотири однакові овали (голівки з очима) біля вінчика, на наш погляд, символізують чотири чоловічі божества, два овали з лінзочками позначають двійку богинь (2-га й 6-та фази) і два овали, що злилися в один, позначають богинь повного місяця (4-та фаза) і місяця на переході (8-ма фаза). Вони, як і в орнаментах іл. 3 і 4, позначені змійкою.

Поєднання цих фаз можна спостерігати й на орнаменті миски з Варварівки VIII (іл. 6). Тут чо-



Лл. 9.

ловічі фази ймовірно випущені (просторові ділянки між овалами не мають форми овалів-божеств). У трипільських орнаментах можуть фігурувати одні жіночі символи, чоловічі часто випускаються. Два менші овали з фігурками дерев, очевидно, позначають 2-гу й 6-ту жіночі фази, а два з'єднані більші овали, у яких розміщені дві змійки, за логікою символізують 4-ту й 8-му фази. Деревами в подібних зображеннях циклу місяця часто позначали жіночі фази. Чим це зумовлено, не до кінця зрозуміло. Імовірно, в трипільців дерево фігурувало як символ богині.

Семичленні симетричні структури досить поширені в орнаментах горщиків. Як бачимо, в орнаменті цього горщика з Молдови (іл. 7) зовнішня кругла смуга поділена косими планками на чотири частини (сегменти), у кожній з яких розміщена семичленна структура символів. Тут малі овали, що

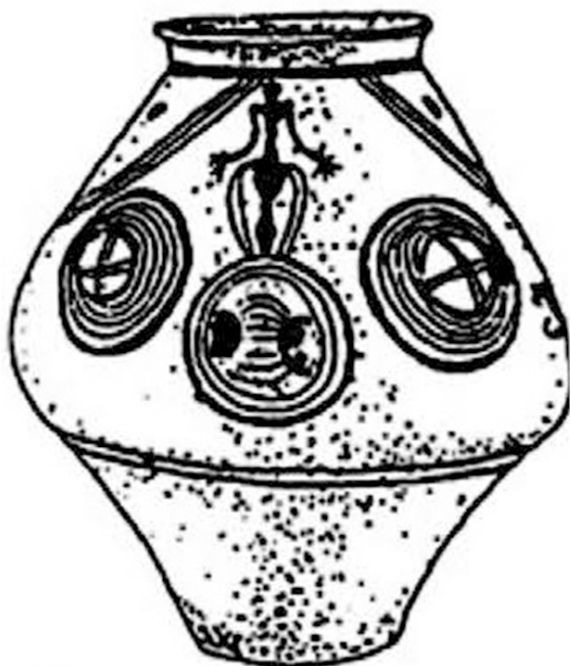


Лл. 10.

розміщені на краях структури, символізують 1-шу і 7-му фази. Змійки в овалах — символи, які часто фігурують як позначення фаз світила. Дві дуги з концентричних ліній (концентричність — символ жіночої фази) — 2-га й 6-та фази. Білий простір обабіч центрального круга — 3-тя і 5-та фази. Круг з концентричних ліній — 4-та фаза. Дві малі концентричні дуги в середині круга, очевидно, символізують спадаючий і зростаючий місяці — 8-ма фаза. Тут 4-та і 8-ма фази згорнуті в один символ і структура набула вигляду семичленної і симетричної.

Цей детальний розгляд восьми- і семичленних структур зумовлений тим, що вони лежать в основі більшості трипільських орнаментів. Висновуючись з них, можна зрозуміти також правила, за якими трипільці конституювали жіночі образи (образи богинь).

Богиня з Петрен як ключ до розгадки жіночих образів, конституюваних з восьми символів. Одним з найзагадковіших антропоморфних образів у трипільській орнаментіці є це дивне зображення людини на посудині з Петрен (іл. 8). Тіло її складається з чотирьох частин (символів) — сідниці (найнижча частина), два умовних тулуби й голова — та чотирьох умовних рук у формі «драбинок». Чому два тулуби і дві пари рук у вигляді «драбинок»



Лл. 11.



Лл. 12.

нок», що хотіли сказати творці цього образу, для вчених було загадкою. Після Б. Рибаківа за образом закріпилася назва Пуруші — індійського божества чоловічої статі, з тіла якого було утворено світ. На жаль, артефакт, на якому зображений цей образ, погано зберігся, тому дати інтерпретацію цілого орнаменту, у який він був вплетений, практично неможливо. У цьому аналізі ми обмежимося інтерпретацією самого образу.

Проникнути в смислове навантаження образу допомагає структура символів, з яких він утворений. Чотири частини тіла і чотири «руки» складають восьмичленну структуру. Ключем для розкриття семантики структури (і образу) є чотири «драбинки». Нами під час дослідження трипільських орнаментів було встановлено, що «драбинка» фігурувала в них як чоловічий символ. Ним позначали чоловічі сфери космосу (іл. 18, 19) і відповідно божеств цих сфер. Звідси висновується, що й чотири «драбинки» образу «Пуруші» варто трактувати як символи богів-чоловіків. До цього варто додати, що в архаїчній символіці руки й ноги Богині фігурували як чоловічі символи.

Нами також було встановлено, що давні люди ділили тіло Богині на жіночі й чоловічі частини (сфери). За такого поділу сідниці з дітородним ор-

ганом, тулуб (живіт і груди) і голова фігурували, як жіночі сфери. Звідси висновується, що подвоєнням тулубів у образі «Пуруші» завважається те, що жіночих символів є не три, а чотири. Як результат, образ «Пуруші» постає як композиція (структура), конституйована з чотирьох жіночих і чотирьох чоловічих символів. Висновуючись із запропонованого вище трактування восьмичленних структур як таких, що передають вісімку фаз Місяця, є всі підстави розглядати такий образ як спробу змоделювати за допомогою тіла Богині восьмичленну структуру фаз Місяця, що включає чотири фази богинь і чотири фази богів. Про те, що це жіночий образ свідчить також кругла (місяцеподібна) голова, яка нагадує дископодібні голови з двома дірками-очима трипільських жіночих скульптурок. На підставі цього можна зробити висновок, що фігура не має ніякого стосунку до бога Пуруші. Вона є Богинею Місяця.

Про те, що «драбинки» були чоловічим символом, а розглянутий образ є Богинею, свідчить інший антропоморфний образ, що також походить з Петрен (іл. 9, за Е. Штерном).

На жаль, зображення не дуже чітке, але основні риси дозволяють відтворити картину. Як і в попередньому образі, у цьому наявні чотири

драбинки (тут вони позначають руки й ноги), але тіло фігурки, на відміну від попереднього образу, не поділене на частини й воно завершується внизу чоловічим статевим органом. Присутність чотирьох драбинок і відсутність жіночих символів (поділ тіла на частини) дає підставу для висновку, що цей образ є символічним зображенням бога, що втілює чотирьох богів-чоловіків. Це один образ, що втілює четвірку богів-чоловіків. Імовірно, так зображений Місяць як чоловік Богині Місяця. Тут він фігурує як одиниця, що проявлена в чотирьох ликах. Прикметно, що сама Богиня Місяця на іл. 8 представлена як універсальне божество. Вона втілює як жіночі частини тіла (жіночі фази — богинь), так і чоловічі частини («драбинки» — богів), тоді як Бог-чоловік втілює тільки чоловічі фази («драбинки»). Ці два образи цікаві тим, що вони походять з однієї місцевості. Звідси випливає, що в міфології трипільців фігурували не лише Богиня Місяця з вісімкою/сімкою фаз-божеств, а й Бог-Місяць, що втілював чоловічі фази. Прикметно, що Богиня фігурувала як втілення обох протилежностей, а Бог втілював одну протилежність. Важливо також додати, що іл. 9 є чи не єдиним таким зображенням чоловічого божества в трипільській орнаментіці.

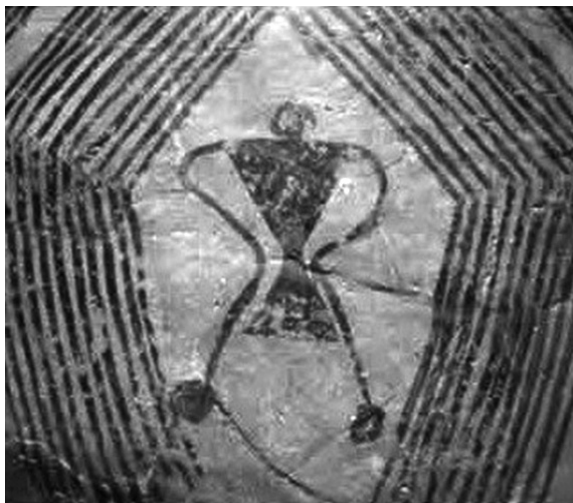
Конституювання жіночого образу з чотирьох жіночих (Ж) і чотирьох чоловічих (Ч) символів, яке властиво Богині з Петрен, може стати методологічним ключем для інтерпретації інших жіночих образів з трипільських орнаментів. Далі будуть розглянуті три жіночі образи, композиція яких відповідає структурі 4Ж+4Ч символів. Ці образи вплетені в орнаментальний мотив, що носить назву «совиний лик» (як уже було зазначено, мотивом у орнаментіці називають композицію символів, яка зустрічається на низці артефактів, тобто усталену композицію, яка ймовірно приховує суттєву ідею). Його загальний вигляд представлений на посудині з Бернашівки (іл.10). Композиція мотиву складається з двох великих «очей», утворених з концентричних кругів, жіночої фігурки, зображеної між очима, та «дзьоба», що утворений з концентричних ліній зверху. Символіка разом з верхньою частиною посудини має вигляд голови («дзьоб» і «очі» дали підставу археологам вбачати в композиції вигляд сови, звідси й назва «совиний лик»). Ми в цій статті не можемо детально розглянути семантику символів мотиву «совиний лик». На наш гіпотетичний погляд, за цим мотивом прихована структура



Іл. 13.

символів, що передає цикл Місяця. «Очі» символізують 2 і 6 фази, а середній символ (жіноча фігурка) — повний місяць. Що стосується «дзьоба», то він, імовірно, символізує 8-му фазу. Це чотиричленна структура, з якої виключили чоловічі символи (без «дзьоба» вона є тричленною структурою).

Отже, жіноча фігурка в цій структурі символізує повний місяць. Розглянемо структури символів, з яких конституїрована ця фігурка. Жіночий образ з Бернашівки уникає неприродності, яка властива образу з Петрен (іл. 8). Тут тіло Богині конституїровано з трьох жіночих символів — ромба-сідниці, тулуба й голови. Але в образі присутній і четвертий символ. Ним є трикутник (знак «чирви»?), що неприродно приєднаний внизу до тіла Богині (знак «чирви» деякі дослідники вважають символом сідниці). Чоловічими символами є руки й дві смужки, що від сідниці Богині спускаються вниз обабіч трикутника. На вигляд вони імітують ноги, але не є ними (це також неприродний елемент). Завдяки цим неприродним елементам — «чирви» (жіночий символ) і двом умовним ногам (чоловічим символам) — конститується структура 4Ж+4Ч, яка подібно до структури Богині з Петрен моделює восьмифазний цикл Місяця. Попри відмінності в способах моделювання восьмичленних структур між цими фігурками сама структура з 4Ж + 4Ч символів залишається незмінною. Оскільки жіноча фігурка (Богиня) символізує повний місяць, стає зрозумілою логіка восьми символів, з яких конституїроване її тіло. Вісім символів (божеств) тіла Богині, очевидно, позначають те, що



Іл. 14.

повний місяць (4-та фаза) містить усі фази (серпа-молодика, дві половинки й старого серпа та перехідні фази).

Відзначимо прямий і зворотній зв'язок між інтерпретаціями жіночих образів з Петрен і Бернашівки. З одного боку, інтерпретація Богині з Бернашівки як восьмичленної структури відбулась на підставі інтерпретації Богині з Петрен. З іншого, восьмичленна структура образу з Бернашівки підсилює запропоновану інтерпретацію Богині з Петрен. Такий спосіб «зворотного підсилення» вихідного положення властивий трактуванню семантики символів.

Дещо складнішим для розуміння є жіночий образ на посудині з Софії VIII (іл. 11, за В. Бікбаєвим). Цей образ, як і попередній, включений у мотив «совиний лик». Тут два крайні концентричні круги з хрестами можна трактувати як символи 2 і 6 жіночих фаз місяця, а круг і жіночу фігурку над ним як символ 4-ої жіночої фази.

У жіночій фігурці простежуються чотири символи, що передають чоловічі фази. Ними є дві руки і дві здвоєні смужки, що спускаються від поясу до ніг. Незвичність цих смужок свідчить про їхнє символічне навантаження. Виходячи з інтерпретації попередніх фігурок, можна допустити, що смужки символізують богів-чоловіків (чоловічі фази). Позначенням чотирьох жіночих фаз є чотири частини, на які візуально поділене тіло фігурки: ромбик (жіночий символ), утворений внизу умовними ногами, ромбик (сідниці), груди (жіноча частина) і голова. Отже, фігурка утворена за структурою 4Ж + 4Ч.

За нашою інтерпретацією ця фігурка позначає повний місяць (4-та фаза), а концентричний круг під її ногами символізує 8-му фазу (місяць на переході від старого до молодого). Про таку ідентифікацію круга свідчить і чорний кружок у ньому, що зображений з лівого боку. Якщо допустити наявність такого самого кружка з правого боку, то ці чорні кружки, як і на іл.7 позначатимуть старий і новий місяці.

Із цієї ж місцевості походить інший орнамент з жіночим образом (іл. 12, Софія VIII, за В. Бікбаєвим). Цей образ подібний до попереднього, але композиція, у яку він вплетений, дещо відмінна. Тут також наявні концентричні круги («очі»), що, очевидно, є символами 2-ої і 6-ої жіночих фаз місяця. Між «очима» розміщені два образи — жіноча фігурка (внизу) й умовна голова (вгорі). Загальний вигляд фігурки дає підстави для гіпотези, що вона може втілювати восьмичленну структуру, тобто представляти Богиню, що моделює вісім фаз місяця. Очевидно, що дві руки і дві смужки, як і в попередньому образі, символізують чотири чоловічі фази. А чотири частини тіла частини — малий ромбик внизу біля ніг, дещо більший ромбик (сідниці), плечі (груди) і голова — символи жіночих фаз. Отже, фігурка утворена з чотирьох чоловічих і чотирьох жіночих символів (4Ж + 4Ч). Виходячи з попереднього орнаменту, можна допустити, що вона символізує повний місяць, а умовна голова вгорі — місяць на переході (8-ма фаза).

Про те, що фігурка й голова символізують саме 4-ту і 8-му фази, свідчить той факт, що вони доповнюють одне одного, утворюють одну фігуру. (частини фігурки, її голова й тулуб надають верхньому образу вигляд голови). Очевидно, таким способом давній художник прагнув передати єдність цих фаз у семичленній структурі. Що стосується двох образів песиків, які як місяці-серпики розміщені обабіч ніг фігурки, то вони ймовірно позначають 3-тю і 5-ту чоловічі фази.

З того, що Богиня, конституїтована з восьми символів, у орнаменті фігурує як повний місяць (4-та фаза), впливає, що саме повний місяць трипільці вважали втіленням вісімки божеств, головним божеством, Богинею-Матір'ю семи божеств Місяця.

Поділом жінки-Богині на вісім символів, який збігався з поділом Місяця на вісім фаз, трипільці прагнули показати тотожність жінки й Місяця.

Місяць був втіленням жіночого божества, яке було головою пантеону восьми божеств.

Семичленні образи Богині. Крім восьмичленних у трипільській орнаментіці зустрічаються і семичленні образи Богині, тобто образи, які конституювані за допомогою семи символів — чотирьох чоловічих і трьох жіночих. Очевидно, що вони моделюють семичленні структури циклу Місяця. Варто зазначити, що таких образів мало, нами виділено тільки два, що конституювані певним чином. Спосіб моделювання цих образів аналогічний до моделювання восьмичленної Богині. Чоловічі фази передаються чотирма кінцівками. Жіночих фаз у семичленній структурі три і їх символізують три частини тіла жінки — сідниці, груди й голова. Подібне моделювання семичленної структури на тілі Богині можна бачити на посудині з Фетешт (іл. 13, Румунія, за D. Boghian, S. Ignatescu).

Про це моделювання свідчить символічне (неприродне) зображення рук і ніг. Як уже було відзначено, в архаїчній символіці кінцівками позначали богів-чоловіків, тому дві руки і дві нижні умовні ноги варто розуміти як символи богів-чоловіків. До того ж ці кінцівки досить подібні, що свідчить про близьку семантику їх як символів. Трьома жіночими символами, які простежуються на тілі Богині є великий ромб (сідниці), груди і голова. Спосіб моделювання чоловічих і жіночих символів на цій фігурці аналогічний до моделювання на попередніх фігурках з восьмичленними структурами. Різниця полягає лише у випаданні одного жіночого символу. Характерно, що ця фігурка не включена в композицію символів «совиний лик», що передавала жіночі фази місяця. Можливо тому вона семичленна?

Сімку фаз (божеств) можна виділити й у цьому образі на посудині з Подурь-Дялул Гіндару (іл. 14, Румунія, Музей енеологічного мистецтва Кукутень в м. Пятра-Нямц).

На перший погляд, цей образ з широкими плечами може здатися чоловіком. Однак те, що він утворений з жіночих і чоловічих символів, а також те, що він вписаний у концентричні ромби (жіночі символи) дає підстави вбачати в ньому Богиню. Як і попередній, цей образ конституюваний з чотирьох чоловічих і трьох жіночих символів. Жіночими є трикутник-сідниці, трикутник-груди і голова. Чотири чоловічі символи представлені дещо інакше, ніж у попередніх фігурках. Тут руки й умов-



Іл. 15.

ні ноги не є окремими символами. Вони утворені однією лінією, що імітує руку й ногу. Ця імітація і дає підставу вбачати в цих двох бокових лініях чотири символи, що позначають богів-чоловіків. Цей образ є зразком досить оригінального способу моделювання четвірки чоловічих символів.

Семичленна структура символів Богині, як і восьмичленна, демонструє її тотожність з сімкою фаз Місяця.

Тричленні образи Богині. Образи Богині, що конституювані з трьох жіночих символів (сідниці й грудей у вигляді з'єднаних трикутників та голови), є найпоширенішими в трипільській орнаментіці. Вони утворились унаслідок ігнорування (не прийняття до уваги) чотирьох символів богів-чоловіків у семичленній структурі. Якщо з жіночого образу іл. 14 прибрати руки й ноги (чоловічі символи), то залишиться фігурка з двох трикутників і голови — жіночі символи. Такі фігурки прості в зображенні. Крім цього, за поєднання двох трикутників фігура набула вигляду косоного хреста — традиційного символу жінки-богині (дослідники вважають, що символ косоного хреста походить від перехрещених лямок від ноші, у якій давні жінки за спиною носили немовлят). Це досить схематичні фігурки іноді без рук з досить умовними ногами (іл. 15, Геласешть, за S. Cucos).

Постає питання, чи можна розглядати ці фігурки як позначення (моделювання) трьох жіночих фаз місяця? У деяких випадках, це зокрема стосується двох фігурок з Геласешть, така відповідь буде позитивною. Про ідентифікацію цих фігурок як позначення циклу місяця свідчить контекст, у який вони вписані. З лівого боку від кожної з фігурок присутня орнаментальна структура, яка утворена з груп шевронів. Шеврони, що розташовані

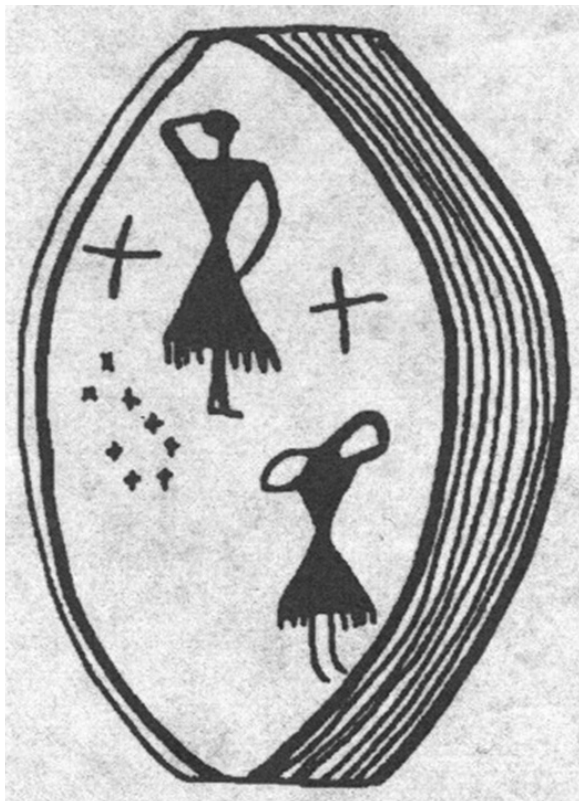


Іл. 16.

горизонтально, утворені з трьох груп. Крайня ліва група складається з семи шевронів з кутами, спрямованими до фігурки. У середині орнаменту розміщені ромби, їх сім. Оскільки ромб утворений з двох шевронів, то сім ромбів дають 14 шевронів. Третя ближча до фігурки група утворена з семи шевронів. Усього кількість горизонтально розташованих шевронів в орнаменті: $7+14+7=28$ (цикл місяця). Варто також зазначити, що розташування трьох груп шевронів нагадує три жіночі фази міся-

ця. Крайні групи шевронів — дві половини місяця (2-га і 6-та фази), а ромб — повний місяць (4-та фаза). Звідси можна зробити однозначний висновок, що фігурка, утворена з двох трикутників з головою, символізує три жіночі фази місяця (детальніше аналіз решти груп шевронів на іл. з Причепій, 2018, с. 164–165).

Такі фігурки досить поширені в трипільській орнаментиці. Цікаво, що вони збереглися до наших днів у народній вишивці, хоча зазнали певних



Лл. 17.

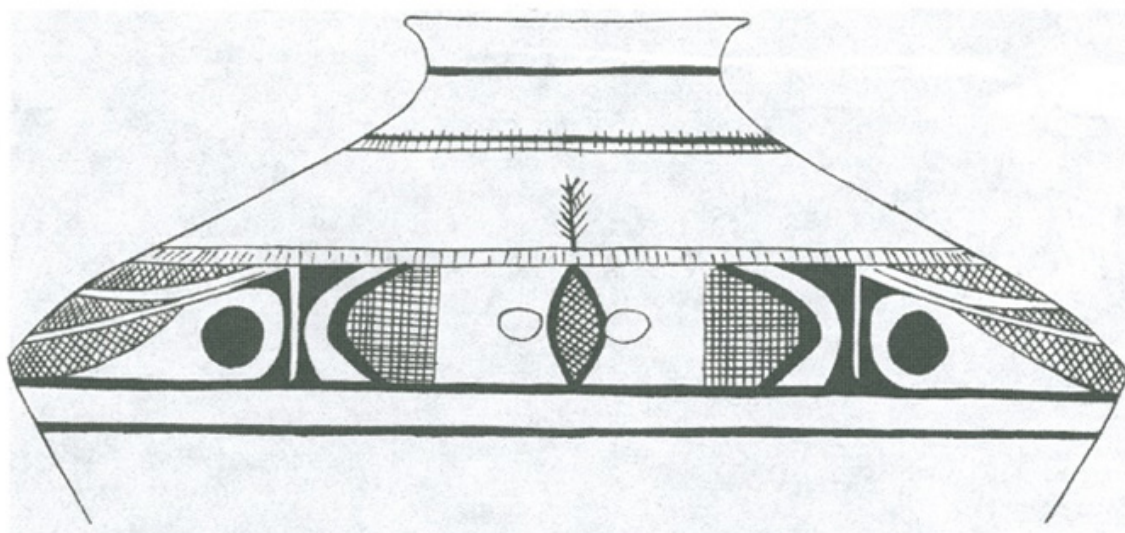
трансформацій. Зовні від них елімінували голову, яка була незручною під час включення в орнамент. Очевидно, що вони втратили і свій первинний зміст, оскільки фігурують не як позначення богинь,

а як знаки, що передають певні множини. Такі фігурки можна бачити в орнаменті цього рушника з с. Студена (іл. 16).

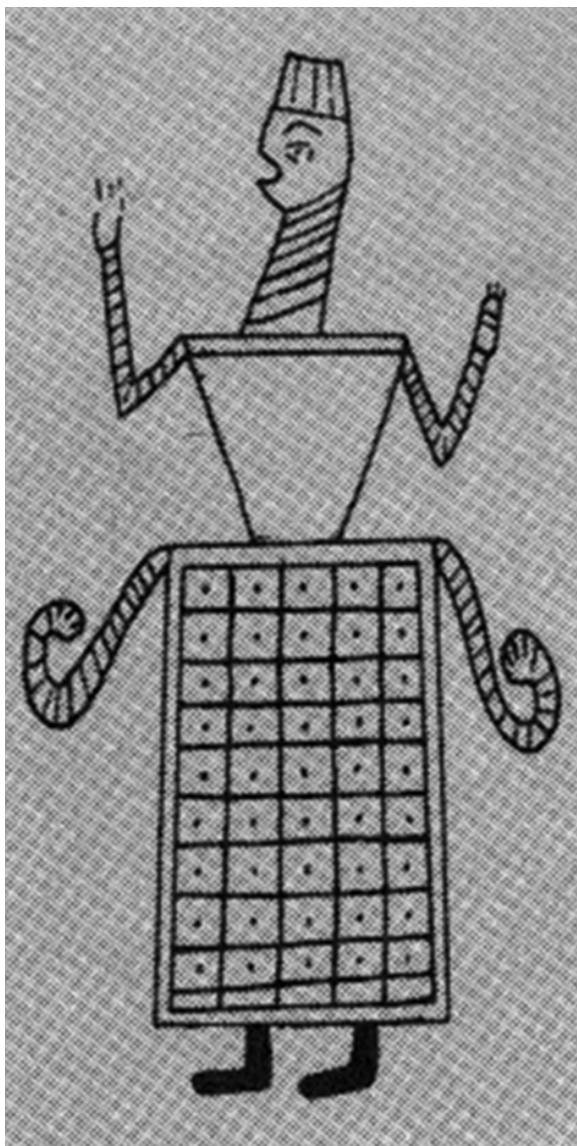
З них утворені стрічки, що по периферії обрамляють увесь орнамент, а також хрест, що зображений всередині. Підрахунок фігурок на периферії орнаменту дав числа: $12+12$ (зверху і знизу) та $14+13$ (14?) з правого і лівого боків. Хрест утворений з $5+5+5+5=20$ фігурок (половинка фігурки приймається за цілу). Сума всіх фігурок $52+20=72$. За множення на 5 вона дає 360. Це сакральна множина, якою давні люди позначали рік (як у трипільських орнаментах, так і в орнаментах подільських рушників множини знаків приховували важливі для первісних людей множини днів).

Крім зазначених восьми-, семи- і тричленних жіночих фігурок, у трипільській орнаментіці зустрічаються жіночі образи, що мають натуральний (не схематичний) вигляд (іл. 17). Їхні пози, утворені за допомогою рук, свідчать про певне семантичне навантаження, яке, на наш погляд, виходить за контекст, окреслений структурами фаз Місяця. Їхня семантика вимагає додаткового дослідження.

Богиня-Космос і Богиня-Місяць. З дослідження трипільських орнаментів можна зробити висновки, що основну роль у них відіграла Богиня Місяця. Однак було б неправильним вважати, що в міфології трипільців була наявна тільки ця Богиня. Деякі орнаменти дають підставу для висновку, що



Лл. 18.



Іл. 19.

в їхньому світогляді також фігурувала Богиня, яка втілювала Космос. Про це, зокрема, свідчить поділ космосу на сім сфер, який є в орнаментах на горщиках (горщики давні люди розглядали як моделі Космосу). Як бачимо, на цьому горщику з с. Майданецьке (іл. 18) чотири вузькі смуги позначають чоловічі сфери — сфери підземних вод, поверхні землі (позначена «драбинкою»), піднебесся (позначена «драбинкою»), зоряне небо (чорна лінія найвище). Три широкі смуги — підземелля (нижня орнаментована смуга), сфера життя позначена деревом і пуста смуга (сфера планет) — позначають жіночі сфери.

На сім частин (сфер) давні люди ділили також Тіло Богині, що втілювала Космос. Серед трипільських артефактів відсутні такі, які б з очевидністю відтворювали такий поділ. Такий артефакт є у спорідненій з трипільлям мінойській культурі. Як бачимо, на цьому образі жінки з Кносу (іл. 19) чітко виділяються чотири чоловічі частини — ноги, пояс, шия (і руки) та головний убір і три жіночі — сідниці, груди й голова. Ця сімка збігається з сімкою сфер Космосу, яку зображено на горщику з с. Майданецьке. Порівняння цих рисунків свідчить, що й там, і там жіночі сфери зображені широкими, а чоловічі вузькими. Особливо вражає подібність зображення чоловічих 3 і 5 sph. На Богині і на горщику вони мають вигляд «драбинок».

Наявність на трипільських посудинах зображення сфер космосу, які представлені вертикально розташованими смугами (іл. 18), дають підставу для висновку про присутність у світогляді трипільців Богині, яка втілювала Космос. Звідси висновується проблема, як вони уявляли відношення Богині, яка втілювала Космос, з Богинею Місяця. Деякі орнаменти дають підставу для висновку, що в міфології трипільців Богиня Місяця була іпостасю Богині Космосу, вона мов би дублювала чи заміщувала її. Такий висновок впливає зокрема з аналізу цих двох орнаментів на посудинах з канівського осередку. Цей орнамент (іл. 20) розміщений у верхній частині посудини. Він дещо зміщений у правий бік. В орнаменті можна виділити два місяці-серпи випуклістю вниз кінцями вгору. З них верхній — менший, нижній — більший. Обидва позначені концентричними лініями, що є знаками жіночого значення символів. Ці серпи з'єднані серпоподібною фігурою, у якій також розміщені концентричні лінії. Висновуючись з того, що три жіночі фази Місяця часто зображали з'єднаними, а також з того, що ці фігури позначені концентричними лініями, можна вважати, що вони символізують 2-гу, 4-ту і 6-ту жіночі фази місяця. Можна також допустити, що розташовані навколо них світлі фігури, які не позначені концентричними лініями, символізують 1-шу, 3-тю, 5-ту і 7-му чоловічі фази. Тут, отже, зображена семичленна структура, що передає цикл Місяця. Незвичним у цій структурі є вертикальне розташування символів, яке імітує розташування семи сфер Космосу. В орнаментах сімка символів, що передають цикл фаз місяця, зазвичай розташована горизонтально.



Іл. 20.

Ще очевидніше вертикальне розташування сімки символів, що позначають фази місяця, зображено на цьому біконічному кубку з колекції Платар (іл. 21). Дослідники визначають цей артефакт як типовий для трипільських поселень канівського типу (Трипілля СІ). На посудині вертикально розміщені смуги, які за формою нагадують місяці-серпи. Спостерігається чергування вузьких чорних і широких світлих смуг. Останні ймовірно фігурують як жіночі символи, а перші — чоловічі. Про те, що широкі смуги фігурують як жіночі символи, свідчать і концентричні лінії, що розміщені в першій низу широкій смузі. Тут по вертикалі розміщено сім смуг, чотири з них чорні (чоловічі), три — широкі. Сім вертикально розміщених смуг позначають сім сфер Космосу. Ці смуги відрізняються від смуг, що позначають сфери Космосу на іл. 18. Вони місяцеподібні й займають лише частину посудини, не оперізують посудину по колу, як це властиво сферам на іл.18. Це є підставою вбачати в цих серпоподібних смугах позначення фаз (і божеств) місяця. Цей орнамент більшою мірою, ніж попередній виявляє намагання його творців показати, що Богиня Місяця подібна до Богині Космосу. Вона такою ж мірою



Іл. 21.

має пантеон з семи божеств, який ділиться на четвірку богинь (включно з самою Богинею) і четвірку богів. Аналіз трипільських орнаментів показує, що в них фігурує в основному Богиня Місяця, але ця Богиня зображена такою, що підлаштовується під Богиню Космосу, фігурує як Богиня Космосу, є втіленням (іпостасю) останньої. Про це свідчить збіжність вісімки/сімки структур, які властиві обома богиням.

Висновки. Аналіз низки трипільських орнаментів показав, що за ними приховується Богиня Місяця. Цикл світила складався з восьми фаз, які втілювали чотири богині й чотири боги. На цій підставі жіночий образ, який утворений з чотирьох чоловічих і чотирьох жіночих символів, було кваліфіковано як позначення Богині Місяця. Аналогічно було досліджено фігурки, що утворені з семи та трьох символів. Було показано, що вони відповідають трансформаціям восьмичленного циклу Місяця в семи- та тричленні структури. Збіжність структур Місяця і жінки Богині свідчить про їхнє ототожнення в міфології трипільців. Розглянуто відношення Богині Місяця і Богині, що втілює Космос. Зроблено висновок, що Богиня Місяця фігурувала як іпостась Богині Космосу. Структурний аналіз жіночих образів трипільців дав змогу проникнути в їхню семантику, який до цих пір залишався таємницею для дослідників. Він проливає світло на подальше дослідження семантики трипільської орнаментики взагалі й може бути застосований до аналізу жіночих образів з українських народних орнаментів.

Література:

- Бурдо, Н.Б. (2004). Сакральний світ трипільської цивілізації. Енциклопедія трипільської цивілізації. Т. 1. Редколегія: Л. М. Новохатко (голова), М. І. Сенченко, Т. І. Іжевська, С. О. Тарута та інші. Київ: Укрполіграфмедіа. С. 285–286.
- Бурдо, Н. Б. (2010). Декоративне мистецтво доісторичної епохи: Енеоліт. *Історія декоративного мистецтва України*. У 5-ти т. Головний редактор Г. Скрипник. НАНУ, ІМФЕ ім. М. Т. Рильського. Київ. Т. І. С. 47–88.
- Годенко-Наконечна, О. П. (2012). Композиційні особливості трипільсько-кукутенської абстрактно-геометричної орнаментики (типологія та стилістика основних композиційних схем). *Студії мистецтвознавчі*. Число 4 (40). Архітектура. Образотворче та декоративно-вжиткове мистецтво. Видавництво ІМФЕ. С. 41–52.
- Годенко-Наконечна, О. П. (2017). *Трипільська орнаментика: типологізація, інтерпретація, семантичні, художні та функціональні особливості*. Дисертація на здобуття наукового ступеня кандидата мистецтвознавства. Київ.
- Новохатко, Л. М., Сенченко, М. І., Іжевська, Т. І., & Тарута, С. О. (2004а). *Енциклопедія трипільської цивілізації*. Київ: Укрполіграфмедіа. Т. 1, кн. перша. 704 с.
- Новохатко, Л. М., Сенченко, М. І., Іжевська, Т. І., & Тарута, С. О. (2004б). *Енциклопедія трипільської цивілізації*. Київ: Укрполіграфмедіа. Т. 1, кн. друга. 704 с.
- Овчинников, Е. В. (2012). Розписна кераміка канівської групи кукутень-трипілля. *Археологія*, №1.
- Причепій, Є. М. (2018). *Богиня-Космос і сімка божеств у первісних міфологічних уявленнях*. Київ: Інститут культурології НАМУ.
- Причепій, Є. М. (2023). Богиня-Місяць у восьмичленній структурі орнаментів на мисках трипілля. *Українська культура: минуле, сучасне, шляхи розвитку*. № 47. Рівне. С. 3–12. DOI: <https://doi.org/10.35619/ucprmk.v47i.715>
- Ткачук, Т. М. (2004). Історія досліджень змістового значення трипільсько-кукутенської орнаментики. *Енциклопедія трипільської цивілізації*. Т. 1. Київ, С. 434–451.
- Ткачук, Т. М. (2014). Знак неба/верх — місяць на мальованій кераміці трипілля-кукутені. *Українське небо. Студії над історією астрономії в Україні*. Львів: Інститут прикладних проблем механіки і математики ім. Я. С. Підстригача НАН України. 767 с.
- Яковишина, Я. (2012). Розписний орнамент керамічного посуду заліщицької групи Трипілля як історичне джерело. *Матеріали і дослідження з археології Прикарпаття і Волині*. Випуск 16. С. 123–140.
- Яковишина, Я. (2016). Мальований орнамент на посудині заліщицької групи трипільської культури. Автореферат кандидата історичних наук: 07.00.04. Археологія. Львів. 19 с.
- Gimbutas, M. (2001). *The Language of Goddess*. (1st edition). New York: Thames & Hudson.
- Golan, Ariel. (1991). «Myth and symbol: symbolism in prehistoric religions». *The Journal of Religion*.
- Prychepii, Ye. (2024). Seven-membered structure of the moon cycle and the "running spiral" ornament on Trypillian ceramics. *Interdisciplinary Cultural and Humanities Review*. Vol. 3, № 1. P. 6–17. DOI: <https://doi.org/10.59214/cultural/1.2024.06>
- Zhelaha, D. (2018). Ornamentation systems of Trypillia culture B I period tableware in the Middle Dniester area. VITA ANTIQUA 10, Prehistoric Networks in Southern and Eastern Europe, 118–125. DOI: <https://doi.org/10.37098/2519-4542-2018-1-10-118-125>

References:

- Burdo, N. B. (2004). Sakralnyi svit trypilskoï tsyvilizatsii. Entsyklopediia trypilskoï tsyvilizatsii [The sacred world of the Trypillian civilization. Encyclopedia of Trypillian civilization]. V. 1. Editorial board: L. M. Novokhatko (head), M. I. Senchenko, T. I. Izhevskaya, S. O. Taruta and others. Kyiv: Ukrpoligrafmedia. Pp. 285–286. (in Ukrainian)
- Burdo, N. B. (2010). Dekoratyvne mystetstvo doistorychnoi epokhy: Eneolit [Decorative art of the prehistoric era: Eneolithic]. *History of decorative art of Ukraine*. In 5 volumes. Chief editor G. Skrypnyk. National Academy of Sciences, Institute for Art Studies, Folklore and Ethnology named after M. T. Ryl'skyi. Kyiv. Pp. 47–88. (in Ukrainian)
- Gimbutas, M. (2001). *The Language of Goddess*. (1st edition). New York: Thames & Hudson.
- Golan, Ariel. (1991). «Myth and symbol: symbolism in prehistoric religions». *The Journal of Religion*.

- Hodenko-Nakonechna, O. P. (2012). Kompozytsiini osoblyvosti trypilsko-kukutenskoï abstraktno-heometrychnoi ornamentyky (typolohiia ta stylistyka osnovnykh kompozytsiinykh skhem) [Compositional features of Trypillia-Cucuteni abstract geometric ornamentation (typology and stylistics of the main compositional schemes)]. *Art studies studios*. Number 4 (40). Architecture. Fine art and decorative and applied art. IMFE Publishing House. Pp. 41–52. (in Ukrainian)
- Hodenko-Nakonechna, O. P. (2017). Trypilska ornamentyka: typolohizatsiia, interpretatsiia, semantychni, khudozhni ta funktsionalni osoblyvosti. *Trypillian ornamentation: typology, interpretation, semantic, artistic and functional features*. Ph.D. dissertation in Art History. Kyiv. (in Ukrainian)
- Novokhatko, L. M., Senchenko, M. I., Izhevska, T. I., & Taruta, S. O. (2004a). *Entsyklopediia trypilskoï tsyvilizatsii [Encyclopedia of Trypillian civilization]*. Kyiv: Ukrpoligrafmedia. Volume 1, Book 1, 704 p. (in Ukrainian)
- Novokhatko, L. M., Senchenko, M. I., Izhevska, T. I., & Taruta, S. O. (2004b). *Entsyklopediia trypilskoï tsyvilizatsii [Encyclopedia of Trypillian civilization]*. Kyiv: Ukrpoligrafmedia. Volume 1, Book 2, 704 p. (in Ukrainian)
- Ovchinnikov, Ye. V. (2012). Rozpysna keramika kanivskoi hrupy kukuten-trypillia [Painted ceramics of the Kaniv group of Cucuteni-Trypillia]. *Archaeology*, Issue № 1. (in Ukrainian)
- Prychepii, Ye. M. (2018). *Bohynia-Kosmos i simka bozhestv u pervisnykh mifolohichnykh uiavlenniakh [The goddess Cosmos and the seven deities in primitive mythological representations]*. Kyiv: Institute for Cultural Research of the National Academy of Arts of Ukraine. (in Ukrainian)
- Prychepii, Ye. M. (2023). Bohynia-Misiats u vosmychlenii strukturi ornamentiv na myskakh trypillia [The Moon Goddess in the eight-membered structure of ornaments on Trypillian bowls]. *Ukrainian culture: past, present, ways of development*. Issue № 47. Rivne. Pp. 3–12. DOI: <https://doi.org/10.35619/ucpmk.v47i.715> (in Ukrainian)
- Prychepii, Ye. M. (2024). Seven-membered structure of the moon cycle and the "running spiral" ornament on Trypillian ceramics. *Interdisciplinary Cultural and Humanities Review*. Vol. 3, № 1. P. 6–17. DOI: <https://doi.org/10.59214/cultural/1.2024.06>
- Tkachuk, T. M. (2004). Istoriiia doslidzhen zmistovoho znachennia trypilsko-kukutenskoï ornamentatsii [The history of research on the content of Trypillian-Cucutenian ornamentation]. *Encyclopedia of Trypillian civilization*. V. 1. Kyiv, Pp. 434–451. (in Ukrainian)
- Tkachuk, T. M. (2014). Znak neba/verkh — misiats na malovanii keramitsi trypillia-kukuteni [The sign of the sky/top as the moon on painted Trypillian-Cucutenian pottery]. *Ukrainian sky. Studies on the history of astronomy in Ukraine*. Lviv: Institute for Applied Problems of Mechanics and Mathematics named after Ya. S. Pidstryhach of the National Academy of Sciences of Ukraine. 767 p. (in Ukrainian)
- Yakovyshyna, Ya. (2012). Rozpysnyi ornament keramichnoho posudu zalishchytskoï hrupy Trypillia yak istorychne dzherelo [The painted ornament of ceramic ware of the Trypillia group as a historical source]. *Materials and research on the archeology of Prykarpattia and Volyn*. Issue №16. Pp. 123–140. (in Ukrainian)
- Yakovyshyna, Ya. (2016). Malovanyi ornament na posudyni zalishchytskoï hrupy trypilskoï kultury [A painted ornament on a vessel of the Zaleshych group of the Trypil culture]. Abstract of Ph.D. in History: 07.00.04. Archeology. Lviv. 19 p. (in Ukrainian)
- Zhelaha, D. (2018). Ornamentation systems of Trypillia culture B I period tableware in the Middle Dniester area. *VITA ANTIQUA 10, Prehistoric Networks in Southern and Eastern Europe*, 118–125. DOI: <https://doi.org/10.37098/2519-4542-2018-1-10-118-125>

Ілюстрації подані за джерелами:

- Годенко-Наконечна, О. П. (2017). *Трипільська орнаментика: типологізація, інтерпретація, семантичні, художні та функціональні особливості*. Дисертація на здобуття наукового ступеня кандидата мистецтвознавства. Київ. (іл. 3, 5, 6, 10–15, 20).
- Мицик, В. Ф. (2006). Священна країна хліборобів. Київ: Такі справи. 262 с. (іл. 4, 21).
- Новохатько, Л. М., Сенченко, М. І., Іжевська, Т. І., & Тарута, С. О. (2004). *Енциклопедія трипільської цивілізації*. Київ: Укрполіграфмедіа. Т. 2, кн. друга. 704 с. (іл. 3, 21).
- Причепій, Є., & Причепій, Т. (2020). Вишивка Східного Поділля. Київ: Родовід. (іл.16).
- Gimbutas, M. (2001). *The Language of Goddess*. (1st edition). New York: Thames & Hudson. (іл.1, 2, 19).

Illustrations are taken from books:

- Gimbutas, M. (2001). *The Language of Goddess*. (1st edition). New York: Thames & Hudson. (il.1, 2, 19).
- Hodenko-Nakonechna, O. P. (2017). Trypilska ornamentyka: typolohizatsiia, interpretatsiia, semantychni, khudozhni ta funktsionalni osoblyvosti. *Trypillian ornamentation: typology, interpretation, semantic, artistic and functional features*. Ph.D. dissertation in Art History. Kyiv. (il. 3, 5, 6, 10-15, 20).
- Mytsyk, V. F. (2006). Sviashchenna kraina khliborobiv [The sacred land of farmers]. Kyiv: Taky spravy. 262 p. (il. 4, 21).
- Novokhatko, L. M., Senchenko, M. I., Izhevskaya, T. I., & Taruta, S. O. (2004b). *Entsyklopediia trypilskoi tsyvilizatsii [Encyclopedia of Trypillian civilization]*. Kyiv: Ukrpoligrafmedia. Volume 1, Book 2, 704 p. (il. 3, 21)
- Prychepii, Ye., & Prychepii, T. (2020). Vyshyvka Skhidnoho Podillia [Embroidery of Eastern Podillia]. Kyiv: Rodovid. (il.16)

Yevhen Prychepii

Female images in Trypillian ornaments: the problem of semantics

Abstract. The semantics of female images in Trypillian ornaments has not been sufficiently studied in the scientific literature. This research can shed light on Trypillian ornamentation in general. The structural method is applied. The eight- and seven-part structures of Trypillian ornaments were considered, in which the symbols of the male and female phases (deities) of the Moon Goddess were highlighted. Female images formed from eight symbols were analyzed. It has been proven that the four arms or "ladders" of the so-called "Purusha" denote the four male gods (male phases), and the three parts of the body and the head denote the four goddesses (female phases). The analysis showed that the "Purusha", whom the researchers saw as a god, is actually the Moon Goddess. It is shown that all female images constituted by eight symbols denote the deities (phases) of the Moon Goddess. This testifies to the identification of the Moon and the female Goddess in the mythology of the Trypillians. In a similar way, women's images were studied, in the constitution of which seven or three symbols were used. They are also shown to symbolize the Moon Goddess, whose cycle has been transformed into seven or three phases. The place of the Moon Goddess in the pantheon of Trypillian deities is considered. It was concluded that the Moon Goddess appeared as a hypostasis of the Goddess who embodied the cosmos.

Keywords: Trypillian ornaments, female images in Trypillian ornaments, the Moon Goddess and Trypillian ornaments.