

ЧОТИРИ- ТА ВОСЬМИЧЛЕННІ СТРУКТУРИ З РОМБОМ У ЦЕНТРІ В ГЕОМЕТРИЧНИХ ОРНАМЕНТАХ ВИШИВКИ ПОДІЛЛЯ

Причепій

Євген Миколайович

доктор філософських наук,
професор, Інститут культурології
Національної академії мистецтв
України, м. Київ
sharapann@ukr.net

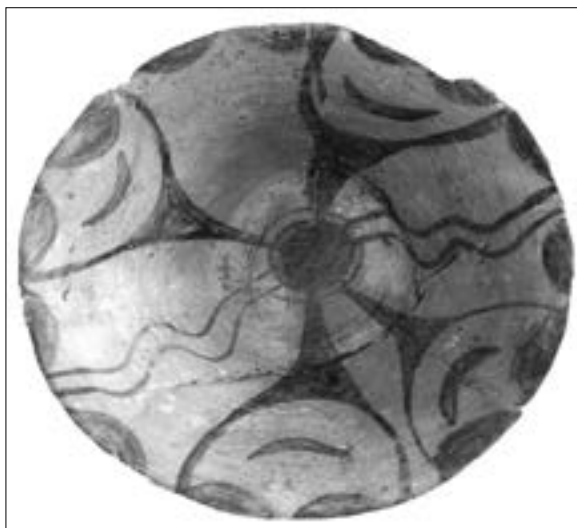
Yevhen Prychepii

Doctor of Philosophical Sciences,
Professor, Institute for Cultural
Research, National Academy
of Arts of Ukraine, Kyiv
sharapann@ukr.net

Анотація. Предметом дослідження є структури геометричних орнаментів, у центрі яких розміщено ромб, а на периферії — четвірка або вісімка символів (іл. 7, 8, 14). У статті стверджується, що такі структури передають умовно об'ємний Космос: ромб у центрі структури позначає підземелля, а чотири (вісім) символів на периферії позначають сферу життя і водночас четвірку богинь або вісімку божеств (четвірку богинь і четвірку богів) цієї сфери. Розглянуто принципи конституювання символів, що позначають богинь. Вони формуються з двох ромбів, що позначають сідниці й голову, та символів — умовних рук між ними. Виділено та проаналізовано три орнаментальні типи богинь, що сформовані за допомогою умовних рук: богиня в позі «руки в боки», богиня в позі «оранта» і богиня з руками у формі «сердечка». Розглянуто зразки орнаментів, які притаманні цим позам. Богиня у формі серця ідентифікується як богиня вульви, богиня з руками на стегнах — як богиня голови, а богиня оранта — як Велика богиня. Автор схильний вважати, що за цими позами приховуються три богині первісної міфології.

Ключові слова: структури орнаментів, поза богині, богиня «руки в боки», богиня-«оранта».

Постановка проблеми. У геометричних орнаментах жіночих сорочок Поділля та інших регіонів України зустрічаються фігури, утворені з чотири- і восьмичлених структур з ромбом у центрі (іл. 7, 8, 14, 16, 19), семантика яких, як і більшості фігур цього орнаменту, втрачена. Враховуючи те, що це географічно досить поширені орнаментальні фігури (вони наявні в орнаментах народів північної Африки та Європи й Азії (Амброз, 1965), а також те, що це одні з основних фігур геометричних орнаментів, можна вважати, що визначення їхньої семантики внесе свій вклад у розуміння геометричних орнаментів узагалі. Вивчення орнаментів, архаїчної символіки, казок, міфології важливе для розуміння первісного світогляду давніх людей, що склав підвалини культури сучасного людства. Його дослідження — це усвідомлення людством самого себе.



Іл. 1.



Іл. 2.

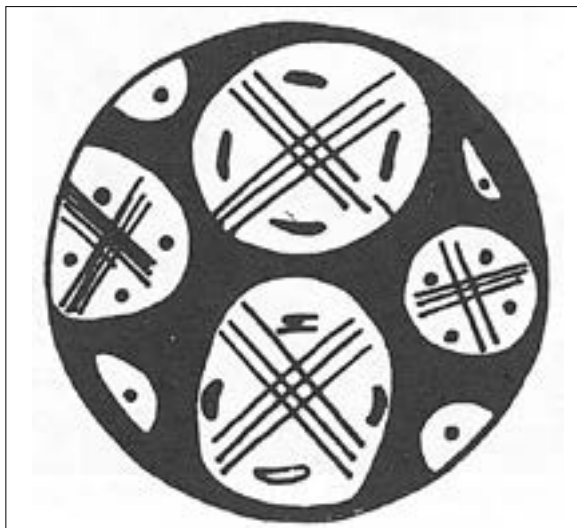
Останні дослідження та публікації. Предметом нашого аналізу є орнаментальна структура з ромбом у центрі й чотирма або вісьмома символами на периферії, що в літературі отримала назву «ромба з крючками». Структуру з ромбом у центрі й «крючками» на периферії досліджував російський археолог А. К. Амброз (1965). «Одиничний ромб, — писав він, — був символом плодючості. Судячи з його місця в різних композиціях, він міг означати землю, рослину й жінку одночасно» (с. 20). Про композицію «ромба з крючками» він зазначав, що за нею приховується «нерозчленований і всеохоплюючий образ: мати — земля — рослина» (с. 21). Він також відмічав, що «ромб з крючками» був символом матері — землі плодючої, знаком плодючого поля» (с. 22). Його інтерпретація як самого ромба, так і композиції «ромба з крючками» і зараз визнається більшістю вчених на пострадянському просторі.

Українські орнаменти зі структурою, що має ромб у центрі й «крючки» на периферії останнім часом описувались Кара-Васильєвою Г. (1983), Булгаковою-Ситник Л. (2005), Селівачовим М. (2005) та ін. Вони дали класифікацію низки фігур, які ми відносимо до цієї структури, зафіксували, що «крючки», які входять до складу цієї структури, у народі носять назву «баранячих різок». Що стосується конкретно вирізної восьми- і чотиричленної структури, то її семантика, наскільки нам відомо, не була предметом спеціального дослідження названих та інших авторів.

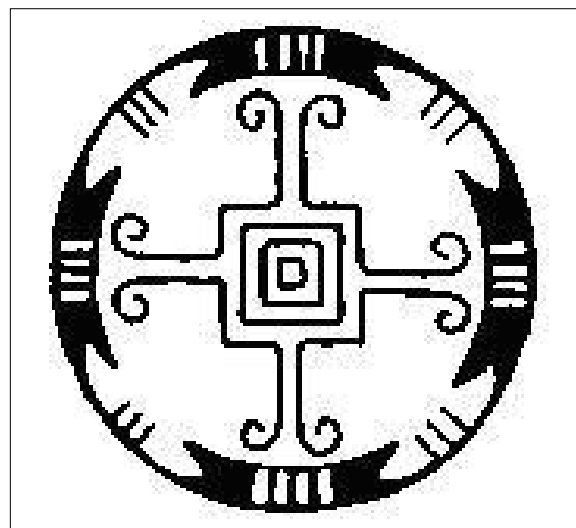
Ми (Причепій, 2018, с. 97–99; Причепій, 2020) запропонували свою інтерпретацію ромба. Автор уважає, що цією фігурою в первісній символіці позначались переважно жіночі сфери Космосу (підземелля, сфера життя і небеса), а також жіночі частини Тіла Богині (сідниці й вульва, живіт і груди, голова), які ототожнювались зі сферами Космосу. СENS конкретного символу ромба, на нашу думку, визначається структурою символів, у яку він включений. Найбільш широке значення цього символу — божество і його сфера, дещо звужене — жіноче божество і його сфера. Що стосується семантики комплексу символів з ромбом у центрі й «крючками» на периферії, то він буде предметом аналізу цієї статті.

Мета статті в тому, щоб вирізнити основні типи чотири- та восьмичленних структур з ромбом у центрі, що зустрічаються в геометричних орнаментах українських жіночих сорочок Поділля, та розглянути ймовірні інтерпретації семантики цього комплексу символів.

Метод дослідження. Автор аналізує орнаменти за допомогою структурного методу, суть якого полягає в тому, що досліджується не окремий символ (елемент), а структура, усталене утворення, у якому певний символ займає певне місце серед інших символів. Тому велика увага приділяється знаходженню структур у світогляді давніх людей, які, зокрема, втілені в орнаментах. Структурний метод задає певні семантичні межі інтерпретації окремого символу. На наш погляд, проникнення в



Лл. 3.



Лл. 4.

сенс символу через аналіз його місця в структурі дозволяє розкрити первинний сенс цього символу, який мало залежить від його інтерпретації окремим суб'єктом.

Виклад матеріалу дослідження. У статтях (Причепій, 2019; Причепій, 2020), що надруковані в «Культурологічній думці», ми розпочали дослідження семантики геометричних орнаментів у руслі ідей авторської концепції праміфу. Нами ідентифіковано образ богині-оленя, проаналізовано символи ромба й косоного хреста. Тут на продовження цієї теми ми проаналізуємо семантику геометричних орнаментів, утворених з восьми- або чотиричленних структур, у центрі яких знаходиться ромб.

Сім сфер Богині-Космосу. Перш, ніж переходити до аналізу орнаментів, до складу яких входять вищезазначені структури, коротко викладемо нашу концепцію праміфу, на якій заснована наша інтерпретація цих структур. Ми вважаємо, що первісні людські спільноти мали певне загальне уявлення про світ. Відомий російський дослідник архаїчної символіки Б. А. Фролов (1981, с. 83) писав:

«Нам може здатися незвичним, що в льодовикову епоху люди йшли в пізнанні світу не тільки від частини до цілого ..., але й від певного образу Всесвіту як цілого до його частин».

Є багато підстав уважати, що цей світогляд

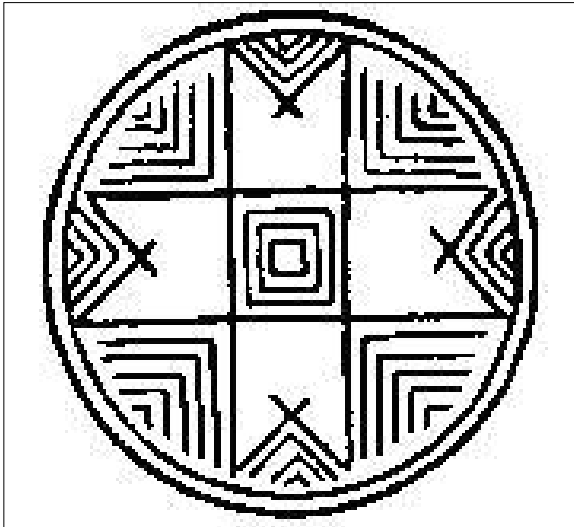
(принаймні основні його ідеї) був спільним для всіх чи більшості людських спільнот. Вчені, що досліджували архаїчну символіку, міфологію і казки (М. Еліаде, В. Пропп, А. Голан та ін.), не раз відзначали наявність спільних ідей, сюжетів, символів у народів, що ніколи не контактували між собою. Ми спробували відтворити це своєрідне «духовне яйце», умовно назвавши його праміфом. Для подальшого дослідження для нас важливі такі ідеї праміфу:

1/ ототожнення Космосу й Тіла Богині;

2/ поділ Космосу й Тіла Богині на сім сфер — sph (від лат. sphere — сфера).

Цей поділ набув такого вигляду: до 1 sph відносились ноги Богині й підземні води Космосу; до 2 sph — сідниці (вульва) Богині — підземелля; до 3 sph — пояс Богині й поверхня землі; до 4 sph — живіт Богині і сфера життя Космосу; до 5 sph — шия Богині й піднебесся; до 6 sph — голова Богині й планетні сфери (сім планет); до 7 sph — коси (череп) Богині й зоряне небо Космосу. Парні сфери (2, 4, 6 sph) були жіночими (основними), непарні (1, 3, 5, 7 sph) — чоловічими (неосновними), останні часто випускались, і Богиня та Космос набували вигляду тричленної структури. Завдяки ототожненню Тіла Богині й Космосу можна було передавати сфери Космосу через зображення частин Тіла Богині (Причепій, 2018, с. 23–45).

Восьмичленна структура. Крім семичленної структури, в символіці та орнаментах значне місце посідала восьмичленна структура. Семичленна



Лл. 5.



Лл. 6.

передавала вертикальний вимір Космосу. Моделлю її може бути, наприклад, триповерховий будинок, у якому три житлові приміщення передають жіночі сфери (сфери богинь), а чотири площини (підлоги й стелі), що розділяють їх, — чоловічі (сфери богів). На відміну від семичленної, восьмичленна структура передавала цикли. А цикли (круги) природніше передаються чотирма або ж вісьмома символами (божествами). Прообразом такої структури може бути круглий дім з чотирма житловими приміщеннями (парадними). Ці приміщення символізують чотирьох богинь, а перестінки між ними — четвірку богів. Виникає питання, звідки взялась четверта богиня, якщо в первісній сімці була тільки трійка богинь? У вертикальній моделі Космосу Велика Богиня ділилась на сімку божеств. Ця сімка божеств (від ніг до голови), якщо їх скласти разом, утворювала восьмого члена пантеону — саму Велику Богиню. Звідси походить рівність сімки й вісімки в первісній міфології (7=8). Де є сімка (божеств), там присутня і вісімка — Велика Богиня. (До речі, ця близькість сімки й вісімки зафіксована в українській та російській мовах — «ві-сім» буквально значить присутність вісімки в сімці. Це саме в російській — «во-сємь»). Для передачі циклу сімка перетворювалась на вісімку: восьмий член (Велика Богиня), який потенційно був присутній у сімці, набував актуальної присутності. Сімка ставала вісімою. Велика Богиня, що зливалась з сімкою божеств, відокремлювалась від неї і фігурувала як восьме божество. Восьме божество в круго-

вій моделі Космосу було потрібне для позначення симетричного поділу круга.

Восьмичленна структура стала широко застосовуватись в орнаментах гончарних виробів неоліту й пізніших епох. Космос на цих виробах набував умовно об'ємного характеру. Він передавався круглими смугами, які по вертикалі розташовувались одна над іншою на горщику. Вертикальне розташування смуг передавало порядок розміщення сфер Космосу, а круглість смуг надавала можливість виражати чотири просторові орієнтири: північ — південь, захід — схід. Крім цього, на круглій смузі можна було передавати цикли планет, розбивши їх на чотири чи вісім фаз. Унаслідок цього на горщиках за допомогою круглих смуг, розміщених по вертикалі, можна було передавати сім сфер Космосу (від підземних вод до неба) і водночас через поділ сфер виражати просторові та часові орієнтири.

Очевидно, поширення такого умовно об'ємного типу моделювання Космосу в орнаментах на гончарних виробах зумовило перенесення цієї моделі й на площинні орнаменти, зокрема орнаменти у вишивці. Якщо спроектувати три жіночі смуги (чотири чоловічі сфери, як привило, випускались) з горщика на площину, то вони матимуть вигляд трьох концентричних кругів, які можна трансформувати в ромби. Звідси, на наш погляд, походить чотири- й восьмичленна структура, у якій ромб у центрі виражає підземелля, а чотири символи на периферії — сферу життя. (Третя сфера — небеса — часто взагалі відсутня).

4/8-членні структури в архаїчній символіці.
Чотири- і восьмичленні структури, які є предметом нашого дослідження, зустрічаються вже в символіці на трипільських артефактах. Вони переконливо свідчать про те, що вісімка символізувала вісім божеств первісного пантеону, а четвірка представляла його жіночий склад (у цьому випадку боги-чоловіки не брались до уваги). Так, на цій трипільській мисці (іл. 1) по кругу розміщена вісімка образів, за якими, на наш погляд, прихована вісімка божеств. Це один із небагатьох випадків, коли вісімка має антропоморфну подоби. Боги зображені у вигляді облич. Чоловічі особи можна ідентифікувати по ротах, що мають вигляд місяця-серпика, який є чоловічим символом. Він іноді фігурує замість рогів бика. Останній у архаїчній символіці втілював чоловіче божество. Облич з ротом-місяцем чотири, і на вигляд вони однакові.

Образи богів перемежовані фігурами іншого типу. Дві, що позначені хвилястими лініями, розташовані навпроти одна одної. Іншу пару богинь утворює подібна фігура без хвилястих ліній і розташований навпроти неї видовжений ромб. Ромб, включений у цю четвірку символів, є додатковим аргументом для ідентифікації цієї четвірки як богинь. Ромбом, як правило, позначали богинь. Логічно допустити, що ромбом (відмінним від інших образів символом) позначена Велика Богиня. Три інші — її умовні Дочки.

Цю ж вісімку представлено на мисці (іл. 2; 4 тис. до н. е.) з с. Кошелівка. Тут восьмичленна структура передана чотирма променями хреста, на яких розміщені місяці-серпика, і чотирма фігурами, що розміщені між променями. Останні дещо нагадують фігури з попередньої миски, але вони однакові й менш виразні. Виходячи з ідентифікації місяця-серпика як символу богів чоловічої статті, ми вважаємо, що промені хреста символізують богів, а фігури між променями — богинь.

Вісімку богів зображено й на мисці з с. Раковці (іл. 3). Тут чотири великі овали, що перехрещені косими хрестами, перемежовані чотирма малими фігурками з крапками — «очима». Цікаво й те, що великі овали діляться на свої менші вісімки. Це свідчить, що вони є символами богинь. (У первісній міфології кожна з богинь могла ділитись на вісімку божеств меншого рангу). Отже, у трипільській символіці вісімка символів, що розміщені по периметру круглих виробів чітко ділиться на дві



Іл. 7.

четвірки, і є достатньо підстав для ідентифікації одних як символів богинь, інших — богів.

Про існування культу вісімки божеств в неолітичних культурах Старої Європи свідчать і фігурки, які археологи знаходять у модельках святилищ. В одному з них (Греція, Larisa, Thessaly; поч. 5 тис. до н. е.), яке складалось із двох камер, знаходилося вісім фігурок. Ось як описує їх М. Гімбутас (2001):

«Найбільша фігурка в лівій камері святилища (імовірно головна Богиня) була акуратно помічена трьома лініями між грудьми й на обличчі та шевроном на спині. Три інші, дещо менші фігурки (нижчі в ієрархії?) були позначені так само. Решта погано збереглась, але очевидно належала до цієї ж категорії» (р. 89).

Вона також зазначає, що в лівій камері разом з Богинею знаходилась мала фігурка.

Прикметним є те, що кількість фігурок в обох камерах вісім. Варто вважати, що найбільша фігурка уособлює Велику Богиню, а три дещо менші, помічені такими ж символами фігурки, є богинями 2, 4, 6 sph. Очевидно й те, що фігурка, яка знаходилась в окремій камері з Богинею, є богом 7 sph. Бог зоряного неба (7 sph) разом з Великою Богинею є



Лл. 8.



Лл. 9.

батьками інших членів первісного пантеону. Також є підстави вважати, що чотири фігурки (включно з богом 7 sph), що погано збереглися, були богами-чоловіками. Характерним є те, що погано збереглися саме чоловічі фігурки. Нехтування символами, що позначали богів-чоловіків, як і неякісне формування фігурок богів свідчить про панування культу Богині. У цілому варто відзначити, що й кількість богів у святилищі, і їхній розподіл на групи цілком відповідають концепції 1 + 7 богів, яка склалась на основі інтерпретації символів.

Інтерпретація чотиричленної структури А. Голаном. Символам з чотиричленною структурою на археологічних артефактах приділив значну увагу відомий дослідник А. Голан. У його книзі «Міф і символ» міститься низка зображень таких структур. Ми відібрали ті, що відносяться до неолітичної доби (іл. 4, 5, 6). Прикметно, що деякі з них містять ромби і квадрати в центрі.

Оскільки символи в цих структурах часто утворюють фігури, що мають вигляд хреста, то А. Голан (1994, с. 104) ідентифікує їх як хрести. Дослідник зазначає:

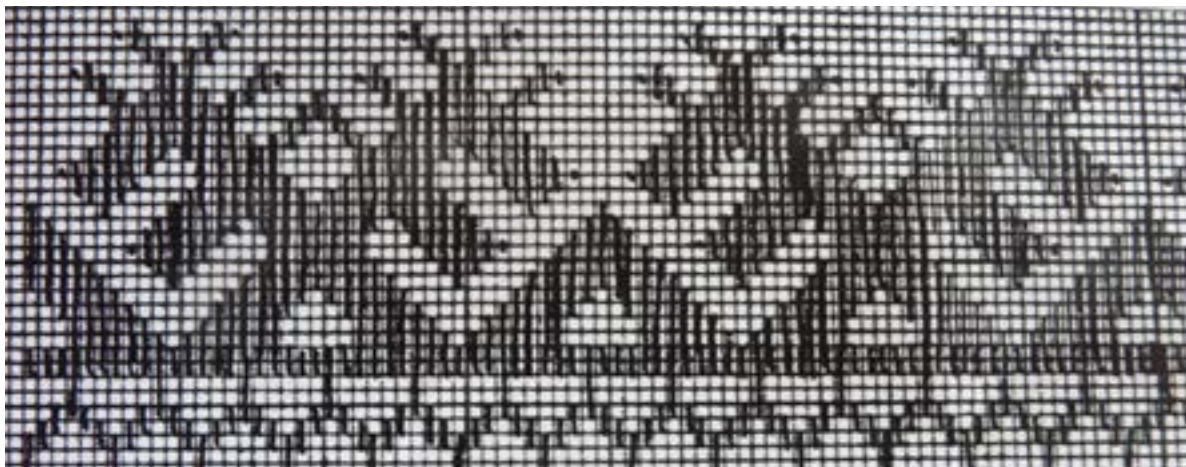
«Матеріали епохи неоліту містять велику кількість хрестів, а також надають дані для того, щоб трактувати хрест як знак чотирьох головних напрямів горизонту...»

Водночас він визнає, що такі уявлення мали під собою міфологічний підтекст:

«Поняття "чотири сторони світу" для людей давніх епох, — пише він, — не було виразом просто орієнтуючих напрямів; воно пов'язувалось з фантастичними уявленнями про будову світу. За давньоєгипетськими мі-

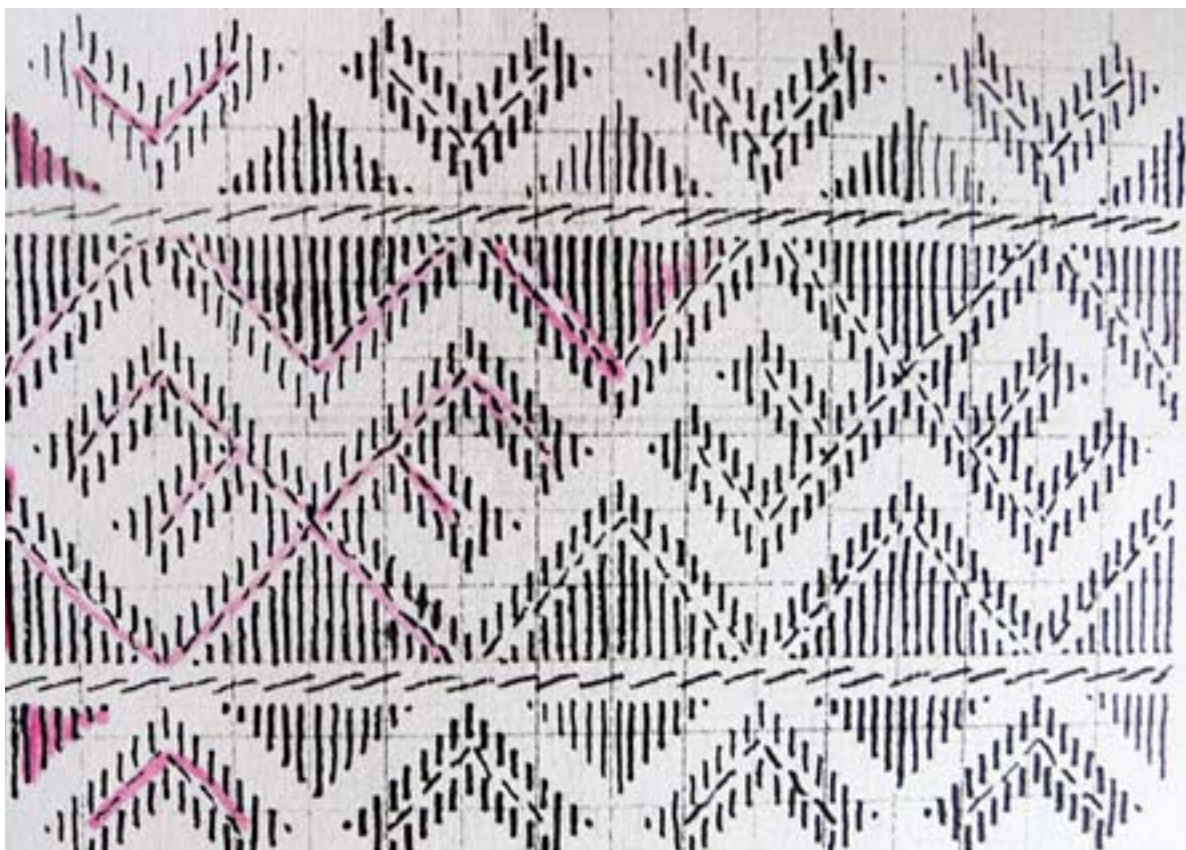
фами, у бога неба Гора було чотири сини, які іноді йменувались "чотирма стовпами світу"... У міфології майя небо спирається на чотири кутові стовпи (крім п'ятого, що знаходиться в центрі)» (там само).

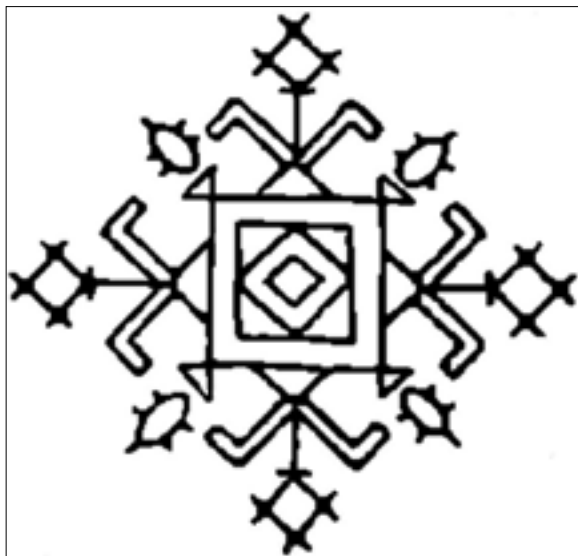
А. Голан, отже, зводить семантику символів, що входять до складу чотиричленних структур (тобто хреста) до передачі чотирьох напрямів горизонту і, хоча він висловлює думку про зв'язок чотирьох напрямів з божествами, але божества не приймаються до уваги під час тлумачення ним цих структур. На наш погляд, така інтерпретація збіднює їхній зміст. Автор, зокрема, не звертає уваги на ромби й чотирикутники (часто концентричні), що розміщені в центрі. На противагу до такого підходу ми вбачаємо в цих структурах модель Космосу, яка передає не тільки чотири просторові напрями, а й поділ його на сфери — небеса, які символізують ромб або концентричні квадрати в центрі, і землю, що розміщена на периферії. (У символіці Малої Азії круги чи ромби на периферії передавали землю, а ці самі фігури в центрі символізували небеса). За символами хрестоподібної структури, на наш погляд, прихована четвірка божеств (у чотиричленній структурі це божества жіночого роду), які передають Космос. Так, на іл. 6, на наш погляд, схематично зображені чотири жіночі фігурки, голови яких спрямовані до центру, а нижні частини тулуба на периферію. Ромбик у центрі передає злиті в єдине чотири голівки богинь, що символізують небеса, а периферія символізує землю. (У трипільців є керамічні вироби, у яких чотири богині стоять по колу, а їхні голови злилися в суцільну посудину, що символізує небо). На іл. 4 і 5 в центрі розміщено концентричні прямокутники, що символізують поділ неба на сімку або трійку небес. Це ще один

*Лл. 10.*

аргумент на користь думки, що в центрі цих структур знаходяться небеса, оскільки концентричними кругами чи ромбами часто позначали небесні сфери. Отже, ці структури символів постають не просто як позначення чотирьох сторін горизонту, а як

схематична картина Космосу (від землі до небес), що передана за допомогою чотирьох богинь. Вони могли позначати й просторові орієнтири, але це було похідне їхнє значення, яке, ймовірно, пізніше могло стати домінантним. Однак у первісній сим-

*Лл. 11.*

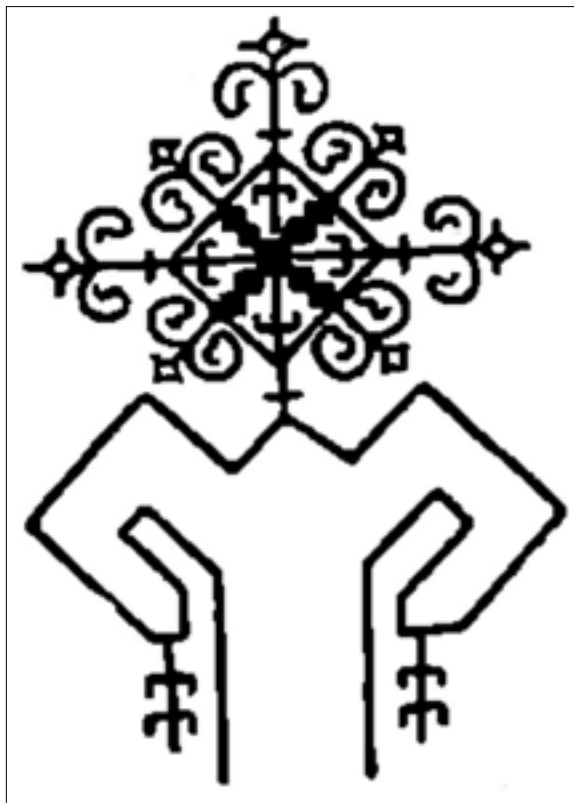


Іл. 12.

воліці чотири богині (й утворена ними структура), розміщені по колу, символізували, насамперед, об'ємний Космос.

Восьмичленні структури (4 чоловічих і 4 жіночих символи) в орнаментах. Сформувавшись в архаїчній символіці чотири- й восьмичленні структури трансформувались в орнаменти. Подібні структури з ромбом у центрі досить поширені в орнаментах жіночих сорочок Поділля. Як уже було зазначено, чотири- й восьмичленна структура передавала круговий Космос. Правда, на відміну від архаїчної символіки, у якій небо зображалось у центрі, а земля на периферії, у вишивці центральний ромб, як правило, символізує землю (підземелля), а периферія — сферу життя і небеса.

Прикладом восьмичленної структури з ромбом у центрі може бути орнамент подільського рушника з с. Дмитрашківка (іл. 7, Вінниччина). Тут у центрі структури зображено ромб (підземелля). Очевидно, фігурки в ромбові, судячи з ромбиків-голівків, їх мало бути чотири, символізують чотирьох богинь підземелля за умови, що четвірка богів випущена. (У структурах, що передавали об'ємну модель Космосу, кожна з жіночих сфер — підземелля, сфера життя і небеса ділились на четвірку або вісімку членів-божеств). По периметру ромба розміщена восьмичленна структура. Вона складається з чотирьох променів, утворених з шевронів, що відходять від боків ромба. Шеврони, як правило, символізують богів-чоловіків. Звідси виснову-



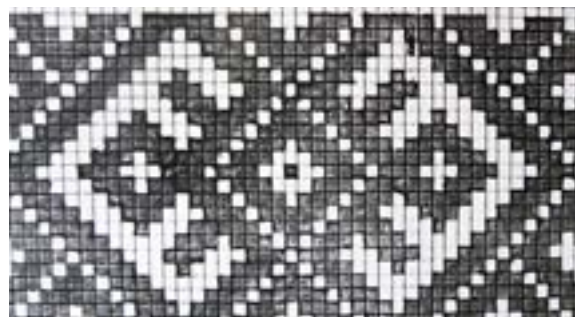
Іл. 13.

ється, що чотири фігури, розташовані по прямому хресту, можуть позначати богинь. Ці фігури складаються з ромба (підземелля) внизу, з «крючків», що відходять від кутів ромба, яких у народі (Селівачов, 2005, с. 197; Кара-Васильєва, 1983, с. 65) називають «баранячими ріжками» або «оленячими рогами», і шевронів з трикутниками, що розміщені між «ріжками». На наш погляд, ці символи — ромб внизу, «баранячі ріжки» й трикутник між ними — разом узяті складають богиню. (Шеврон нижче трикутника — чоловічий символ, що в такому випадку позначає шию богині, ми не приймаємо до уваги, на інших подібних орнаментах він відсутній). Ромб є сідницею, «баранячі ріжки» передають умовні руки богині в позі «руки в боки» (про правомірність такої ідентифікації мова йтиме пізніше) і трикутник між ними (на інших візерунках цього типу (іл. 8) замість трикутника по горизонталі містяться ромбики) — голову. Це богиня сфери життя (4 sph) Космосу.

Варто відзначити специфіку конституювання жіночої фігурки (богині) цієї сфери. Окремо зображена богиня, як правило, передавалась трьома



Лл. 14.



Лл. 15.

ромбами (ромб-сідниця, ромб-живіт і ромб-голова), що символізують три жіночі сфери Космосу, а в цьому випадку фігурка богині повинна передавати другу жіночу сферу — сферу життя. Вона, отже, має складатися з двох ромбів — нижнього ромба (сідниць — підземелля) і верхнього ромба (у цьому випадку трикутника), який тут символізує голову. Незвичність конструювання богині цієї сфери полягає в тому, що жіночу фігуру варто утворити з двох ромбів, тоді як за правилом вона повинна складатися із трьох ромбів. За цих обставин для надання богині антропоморфної подоби важлива роль відводилась умовним рукам. Звідси наявність умовних рук під час конституювання богинь цього типу й різних поз богині в орнаментах, які формувались за допомогою рук. Розглянемо деякі з цих поз богинь, що утворені за допомогою умовних рук в орнаментах вишивки Поділля.

Чотиричленна структура з богинями в позі «руки в боки». Чотиричленні структури утворилися із восьмичленних внаслідок ігнорування чотирьох чоловічих символів, що перемешували жіночі. Один з найпоширеніших варіантів цієї структури включає ромб, розміщений у центрі, від чотирьох кутів якого відходять «баранячі ріжки». Таку структуру можна бачити на середній смугі вставки цієї сорочки (іл. 8, с. Голубече, Вінниччина). Для нас у цьому орнаменті важливим є те, що між «ріжками», розташованими по горизонталі, містяться ромбики — «голівки» богинь. Це свідчить про те, що й у вертикальних фігурок трикутники заміщують ромби-голівки. Ромб у центрі цієї структури символізує підземелля, чотири богині, утворені зі спільного ромба в центрі та «баранячих ріжок» і ромба (трикутника) між ними, символізують богинь сфери життя.

Існує варіант цієї структури (іл. 9), у якому

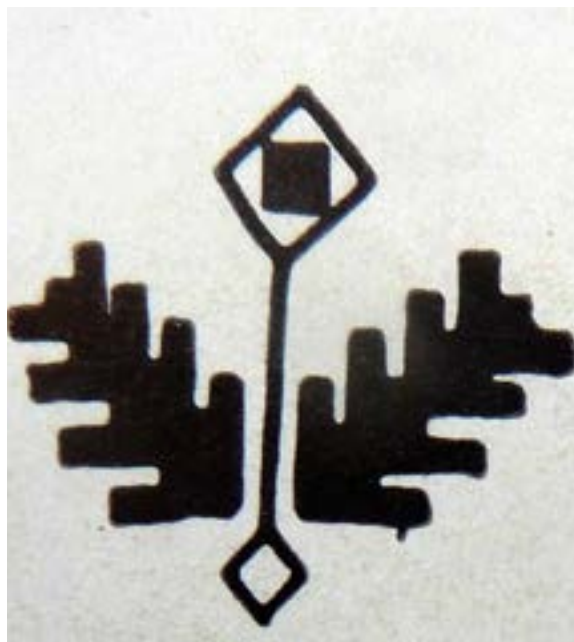
кожна з умовних рук складається з подвоєних «ріжок». Так, на наш погляд, підкреслено те, що це образ «богині-оленя» (символом, подібним до латинської літери F, в орнаментах позначали «богину-оленя» (Причепій, 2019)). У цій структурі цікаво те, що середній ромб, що символізує сферу підземелля, також поділений на чотиричленну структуру, тобто передає четвірку богинь цієї сфери. Інший важливий момент — різна спрямованість «ріг-рук» відносно голівки-ромбика, що розміщений між ними: вертикальні (верхні й нижні) «роги-руки» спрямовані від ромбика, горизонтальні до ромбика. На наш погляд, вертикальні фігурки передають позу богині «руки в боки», а руки горизонтальних фігурок утворюють умовне «серце» (про нього мова йтиме пізніше).

Цікаво, що образ «богині-оленя» з чотиричленної структури зустрічається і як окремий орнамент (іл. 10, Східне Поділля). Основними складовими цього образу є ромб-голівка, розміщений у верхів'ї перетину «ріг», і сідниця — трикутник, розміщений при перетині «ріг» внизу, а також дві умовні руки, які утворені з «рогів». Дещо відмінний варіант цього образу представлений в уставці (іл. 11, Вінниччина). Ми умисно зупинились на цих образах. Якщо вони наявні в чотиричленній структурі й зустрічаються як окремі образи, то це свідчить, що наша ідентифікації їх як богинь у чотиричленній структурі має підґрунтя.

Чотиричленна структура з ромбом у центрі й «баранячими ріжками» на периферії символізує дві сфери Космосу — підземелля (ромб у центрі) і сферу життя на периферії. Сфера небес у цій моделі відсутня. Однак існують чотиричленні структури орнаментів, які передають усі три жіночі сфери. Виразним прикладом такої структури може бути цей орнамент з чуваської вишивки (іл. 12, XIX ст.)



Лл. 16.



Лл. 17.

Тут, у центрі, зображені ромб і квадрат, а на периферії чотири/восьмичленна структура, аналогічна до структур з української вишивки. На наш погляд, ромб тут символізує підземелля, квадрат — сферу життя, а чотири жіночі фігурки (ромби голівки й «баранячі ріжки» — руки) передають четвірку богинь небесних сфер. Тут відмінність ромба, квадрата й чотирьох жіночих фігурок покликана передати відмінність трьох жіночих сфер Космосу. Ми навели цей приклад з чуваської вишивки зі статті А. К. Амброза, щоб продемонструвати слушність нашої концепції, згідно з якою чотири/восьмичленна структура передає сфери Космосу. Інший приклад з цієї ж статті (взятий з російської вишивки — іл. 13) підтверджує нашу здогадку про те, що за «баранячими ріжками» приховуються руки богині. У цій антропоморфній фігурці рукам надана форма «баранячих ріжок». Ромб-голова богині тут, як і на чуваському орнаменті, передає три жіночі сфери, кожна з яких представлена чотирма богинями. Так передано три основні небесні сфери, кожна з яких поділена на четвірку богинь. Образ очевидно символізує богиню неба, оскільки ромб розміщений на голові.

Чотиричленна структура з богинями в позі «оранта». Інший варіант чотиричленної структури з ромбом у центрі можна бачити на уставці

цієї сорочки зі Східного Поділля (іл. 14). Тут, у великому ромбові, розміщена фігурка, яку в народі називають «восьмиріжкою». У центрі останньої міститься ромбик, від кутів якого відходить вісім променів. На периферії між чотирма парами променів розміщені чотири ромбики. Структура з ромбиком у центрі й чотирма ромбиками на периферії аналогічна до попередньої структури з чотирма фігурками в позі «руки в боки». Ми вважаємо, що ромбики на периферії, як і в попередній структурі, символізують голівки богинь сфери життя, а ромб у центрі — їхні сідниці і сферу підземелля. Відмінність властива лише умовним рукам, які не загнуті «крючками». Засновуючись на тому, що аналогічні промені з «крючками» раніше були ідентифіковані як «руки в боки», прями промені ми визначили як руки, підняті вгору (до голови богині). Позу богині з піднятими вгору руками прийнято називати «оранта» (лат. «та, що молиться»). У цій структурі, як і в попередній, ромбик у центрі символізує підземелля, чотири ромбики на периферії — сферу життя. Однак, на відміну від попередньої, ця структура включена у великий ромб. Він, очевидно, символізує третю жіночу сферу Космосу — небеса. Таким чином, великий ромб з «восьмиріжкою» символізує всі три сфери Космосу. Розглянута чотиричленна структура («восьмиріжка») є однією з



Іл. 18.

найпоширеніших в українській народній вишивці. Варто однак зазначити, що вона існує у варіанті, коли чотири периферійні ромбики відсутні. Ми схильні вважати, що це спрощений варіант структури з ромбиками. Структура без ромбиків на периферії втрачає сенс.

Яскравий зразок пози «оранта» можна бачити на уставці жіночої сорочки з Волині (іл. 15). Тут, у середині великого ромба, по горизонталі розташовані три ромби, середній з яких більший від крайніх. Середній ромб є спільною сідницею (підземеллям), а два крайніх — головами богинь сфери життя. Очевидно, що промені з обох боків від «голівок» символізують руки в позі «оранта». Імовірно й по вертикальній лінії зображені дві богині в позі «оранта», але тут ромбик-голова усічений і умовні руки передані не так виразно.

Структура з чотирьох богинь у позі «оранта» й ромбом у центрі, на наш погляд, може бути ключем для інтерпретації цього орнаменту подільського рушника (іл. 16). Концентричні ромби в центрі очевидно передають семичленну структуру підземелля. Від кутів ромба в чотири боки відходять фігури,



Іл. 19.

що завершуються восьмикутною зіркою. Вона, як і ромб, може передавати голову Богині. Між ромбом і зіркою розміщені два з'єднані кружечки (чи ромбики?). Їхнє середнє місце між зіркою — головою і ромбом-сідницями, а також їхня сполученість дають підставу ідентифікувати їх як груди богині. По обидва боки від зірки йдуть дві умовні гілки, що очевидно символізують руки богині в позі «оранта». Тут, на відміну від образів богині на орнаментах сорочок, які склалися з двох жіночих символів (ромбика-сідниць і ромбика-голови), присутні три основні складові, з яких конституюється образ Богині-Космосу: ромб у центрі символізує підземелля і сідницю Богині, два сполучені символи передають умовні груди і сферу життя та восьмикутна зірка символізує голову й небеса.

Мотив «оранта» досить поширений в українській народній вишивці. У полтавській вишивці (Кара-Васильєва, 1983) образи цього типу фігурують під назвою «ляльки» або «п'яні баби» (с. 64, іл. 21–26). Деякі з цих образів (іл. 17, 18) утворені за правилами, згідно з якими конституювалась богиня в позі «оранта». Вони складаються з ромбика внизу (сідниця) і ромбика-голівки, а також умовних рук (гілок-ріг), спрямованих догори. Варте уваги й те, що ці образи, які мало подібні до людини, носять назви, які стосуються жінки. Ці назви очевидно є відлунням у народній пам'яті того, що за ними приховані давні богині. І якщо ми зараз на основі знання символіки реконструюємо їх як образи богинь, то ці назви є дотичним свідченням правильності нашої реконструкції.



Лл. 20.

У цілому можна сказати, що чотиричленна структура з богинею в позі «оранта» конституюється за тим же правилом, що й структура з богинею «руки в боки». Відмінність стосується тільки символів, що передають руки.

Чотири богині в позі «руки в боки» й чотири — в позі «оранта». Цікаве поєднання богинь у позах «руки в боки» і «оранта» можна бачити на орнаменті з Житомирщини (іл. 19). Цей орнамент утворений способом поєднання *позитиву* — фігур, утворених кольором ниток, і *негативу* — фігур, утворених білим тлом полотна. Вишитий нитками рисунок (позитив) являє собою четвірку богинь у позі «руки в боки» (чорний ромб у центрі — спільна сідниця, чотири аналогічні ромби на периферії — голівки богинь і «руки в боки», розміщені між ромбами). Фоновий рисунок (негатив) являє собою четвірку богинь у позі «оранта». Білий ромбик, що розміщений у середині чорного ромба в центрі, представляє спільні сідниці білих фігурок. Такі самі ромбики в периферійних ромбах — голівки й білі промені, що проступають між «руками в боки», передають руки в позі «оранта». Цей орнамент можна інтерпретувати таким чином, що богиня в позі «оранта» є проявом богині «руки в боки», і навпаки. (У будь-якому разі присутність

«теологічної» ідеї єдності богинь цих двох поз виглядає природною).

Для нас у цьому орнаменті важливим є поєднання в чотиричленній структурі богині з «баранячими ріжками» й богині в позі «орната». Якщо взяти до уваги, що «баранячі ріжки» часто трактують як роги оленя, а ці роги були визначені нами (Причепій, 2019) як характерна риса «богині-оленя», то такий орнамент можна розглядати як поєднання «богині-оленя» і богині в позі «оранта». У зв'язку з цим цікаво порівняти цей орнамент із рисунком з архаїчної Греції. На ньому зображена жінка, побіля якої розміщено двоє дітей (очевидно дочок) і двоє звірів (іл. 20). П'ятірка цих істот очевидно є трансформованою сімкою первісних божеств. Жінка-Матір є Великою Богинею. Від її голови відходять роги (вона, отже, є «богиня-олень»), і її руки зображені в позі «оранта». Мимоволі виникає думка, що між архаїчним малюнком Богині з Греції і орнаментом з Поділля існує певна спорідненість.

Богиня з руками в позі «сердечка». До орнаментів з ромбом у центрі й чотиричленною структурою на периферії належить також орнамент, у якому умовні руки, що підняті вгору й спрямовані до голови, утворюють фігуру, що має вигляд «сер-



Іл. 21.

дечка». Цю фігуру можна бачити на орнаменті подільського рушника (іл. 21), де від кутів ромба-підземелля в чотири боки відходять умовні руки, які загнуті до середини. Про те, що це умовні руки, ми висновуємо за аналогією з попередніми структурами такого типу, у яких від кутів ромба відходили «крючки»-руки. У цьому орнаменті замість ромба-голівки, що розміщувався між «руками», зображена жіноча фігурка. Однак це не змінює семантики цієї структури, оскільки ромбик і жіноча фігурка позначають одне й те саме — богиню сфери життя (другу богиню на периферії від центрального ром-

ба-підземелля). Імовірно, до цього типу відносяться і горизонтальні фігури з раніше розглянутого орнаменту (іл. 9), де до голови спрямовані здвоєні крюки «ріг»-рук.

Цікаву думку з приводу фігури «сердечка» висловив А. Голан:

«...Нинішній графічний символ любові у вигляді серця пронизаного стрілою, має досить давнє походження: серцеподібний елемент — це жіночі стегна, а стріла — це фал. Таким чином "серце, пронизане стрілою" символізувало спочатку не духовне почуття любові, а ті-



Лл. 22.

лесний зв'язок бога й богині, що забезпечував життя природі» (с. 169).

Аналогічну думку стосовно жіночих фігурок, руки яких над головою утворюють сердечко, висловила М. Гімбутас. Стосовно іл. 22 вона зазначає:

«Зображення танцюючих фігурок, подібних до пісочних годинників з руками над головами в супроводі голих чоловіків-самців, були знайдені в печері Магурата в північно-західній Болгарії (4500–4000 р. до н. е.). ... Деякі автори розглядають ці фігури як "траурні", що, на мій погляд, не відображає їхнього реального значення. ... Вони свідчать про енергетику ритуалу регенерації, а не плачу й голосіння» (р. 242).

Пояс на талії фігурок вона трактує, як пояс незайманості. Якщо взяти думку А. Голана, що фігура, утворена руками, символізує стегна жінки, тоді інтерпретація М. Гімбутас виглядає досить слуш-

ною. Не заперечуємо, що ця сама ідея притаманна й орнаментальним фігурам з «сердечком».

Що стосується семантики вирізнених «поз» богинь («руки в боки», «оранта», «сердечко»), то вона автору не до кінця зрозуміла. Ми схильні вважати, що таким способом передавалась відмінність чотирьох богинь первісного пантеону — Великої Богині й трьох дочок. Богиня з руками у формі «сердечка» очевидно є богинею 2 sph (підземелля і сідниці-вувльви Великої Богині). Така інтерпретація збігається з думками А. Голана й М. Гімбутас стосовно цього символу. Богиня в позі «руки в боки» радше за все є грізною богинею (6 sph), що втілювала голову, виявом якої в грецькій міфології була Афіна. Важче визначитись з богинею в позі «оранта». Нею може бути Велика Богиня, яка позначалась косим хрестом. (У цій позі промені між ромбом-сідницею і ромбіком-головою утворюють косий хрест). Фігура з архаїчної Греції (іл. 20), яку ми ідентифікували як велику Богиню, мала руки в позі «оранта». У такому випадку не з'ясовано за-

лишається поза, якою позначалась богиня живота й грудей (4 sph).

Опосередковано про правдоподібність запропонованої інтерпретації свідчить певна збіжність «поз» богинь з дамами в картах Таро. Раніше (Причепій, 2018, с. 121) ми висловили здогадку, що чотири богині праміфу знайшли своє відображення в картах Таро, де вони виступають у вигляді чотирьох дам різної масті (чирва, бубен, піка й хрест). Богині з руками у формі «сердечка» відповідає дама чирва, богині в позі «руки в боки» — дама піка. Її символ (піка) на деяких зображеннях цілком збігається з формою рук цієї богині. Символ Великої Богині (косий хрест) подібний до символу дами хрест. Не виявленою залишилась «поза» богині 4 sph, якій у картах Таро відповідала дама бубен (ромб).

Наша думка, згідно з якою за «позами» богинь приховуються чотири богині первісного пантеону, потребує ще додаткового дослідження. Якщо ж вдасться підтвердити цю здогадку, то вона означатиме важливий крок у проникненні в семантику орнаментів, оскільки умовні руки, що

позначають «пози» богинь, відіграють у них значну роль.

Висновки. На основі аналізу архаїчної символіки було показано, що за восьмичленною структурою приховується четвірка богинь і четвірка богів первісної міфології, а за чотиричленною — четвірка богинь. Виходячи з цього, чотиричленну структуру орнаментів з ромбом у центрі було ідентифіковано як кругову модель Космосу, у якій ромб символізує підземелля (сідниці богині), а чотири символи (ромбики) на периферії передають сферу життя (і голівки богинь). Ідентифікація ромба в центрі як сідниць богині, а ромбиків на периферії як голівок дозволила вбачати в символах, що розташовані між ними (у «баранячих різках», «сердечку» й прямих променях), умовні руки богині. Різні форми рук були кваліфіковані як чинники, що конституують різні «пози» богинь — «руки в боки», оранта і «сердечко». Автор висловив здогадку, що «пози» богинь можуть символізувати богинь первісного пантеону. Ми вважаємо, що їхнє дослідження відкриває шлях для проникнення в семантику низки орнаментів.

Література:

- Амброз, А. К. (1965). Раннеземледельческий культовый символ («ромб с крючками»). *Советская археология*, № 3.
- Булгакова-Ситник, Л. (2005). *Подільська народна вишивка. Етнографічний аспект* (з іл.). О. Козакевич (ред.). Львів: Інститут народознавства НАН України.
- Голан, А. (1994). *Миф и символ*. 2-е изд. Москва: Русслит.
- Кара-Васильєва, Т. В. (1983). *Полтавська народна вишивка*. Київ: Наукова думка.
- Причепій, Є. М. (2018). *Богиня-Космос і сімка божеств первісних міфологічних уявлень*. Київ: Інститут культурології НАМ України.
- Причепій, Є. М. (2019). Образ «богині оленя» в геометричних орнаментах жіночих сорочок Поділля. (С. 110–127). *Культурологічна думка*, 16. DOI: <https://doi.org/10.37627/2311-9489-16-2019-2.110-127>
- Причепій, Є. М. (2020). Ромб і косий хрест у архаїчній символіці й народних геометричних орнаментах. (С. 116–129). *Культурологічна думка*, 17. DOI: <https://doi.org/10.37627/2311-9489-17-2020-1.116-129>
- Селівачов, М. (2005). *Лексикон української орнаментики*. Київ: Ант. 399 с., з іл.
- Фролов, Б. А. (1981). *О чем рассказала сибирская мадонна*. Москва: Знание.
- Gimbutas, M. (February, 2001). *The Language of Goddess*. (1st edition). New York: Thames & Hudson. Fig. 7, 11, 12.

References:

- Ambroz, A. K. (1965). Rannezemledelcheskii kultovyi simvol ("romb s kriuchkami") [Early agricultural cult symbol ("rhombus with hooks")]. *Sovetskaia arkheologia*, № 3. (in Russian)
- Bulhakova-Sytnyk, L. (2005). *Podilska narodna vyshyvka: Etnohrafichnyi aspekt [Podoian Folk Embroidery:*

- Ethnographic Aspect*. O. Kozakevych (Ed.). Lviv: Instytut narodoznavstva NAN Ukrainy. (in Ukrainian)
- Golan, A. (1994). *Mifi i simvol [Myth and Symbol]*. 2nd edition. Moscow: Russlit. (in Russian)
- Kara-Vasyliieva, T. V. (1983). *Poltavska narodna vyshyvka [Poltava Folk Embroidery]*. Kyiv: Naukova dumka. (in Ukrainian)
- Prychepii, Ye. (2018). *Bohynia-Kosmos i simka bozhestv u pervisnykh mifolohichnykh uiavlenniakh [Goddess-Cosmos and the seven deities of primitive mythological ideas]*. Kyiv: Institute for Cultural Research of the National Academy of Arts of Ukraine. (in Ukrainian)
- Prychepii, Ye. (2019). Obraz «bohyni olenia» v heometrychnykh ornamentakh zhinochykh sorochoch Podillia [The image of the "deer goddess" in the geometric ornaments of women's shirts of Podillya]. (P. 110–127). *The Culturology Ideas*, 16. DOI: <https://doi.org/10.37627/2311-9489-16-2019-2>. 110-127 (in Ukrainian)
- Prychepii, Ye. (2020). Romb i kosyi khrest v arkhainii symbolitsi i narodnykh heometrychnykh ornamentakh [Rhombus and oblique cross in archaic symbolism and folk geometric ornaments]. (P. 116–129). *The Culturology Ideas*, 17. DOI: <https://doi.org/10.37627/2311-9489-17-2020-1.116-129> (in Ukrainian)
- Selivachov, M. (2005). *Leksykon ukrainskoi ornamentiuky [Ukrainian Ornamentation Lexicon]*. Kyiv: ANT. (in Ukrainian)
- Frolov, B. A. (1981). O chom rasskazala sibirskaiia madonna. Moscow: Znanie. P. 112. (in Russian)
- Gimbutas, M. (2001, February). *The Language of Goddess*. (1st edition). New York: Thames & Hudson.

Ілюстрації подані за джерелами:

- Амброз, А. К. (1965). Раннеземледельческий культовый символ («ромб с крючками»). *Советская археология*, № 3.
- Булгакова-Ситник, Л. (2005). *Подільська народна вишивка. Етнографічний аспект* (з іл.). О. Козакевич (ред.). Львів: Інститут народознавства НАН України.
- Голан, А. (1994). *Миф и символ*. 2-е изд. Москва: Русслит, (іл. 4, 6).
- Кара-Васильева, Т. В. (1983). *Полтавська народна вишивка*. Київ: Наукова думка.
- Мицик, В. Ф. (2006). *Священна країна хліборобів*. Київ: Такі справи. 264 с.: іл.
- Причепій, С. М., & Причепій, Т. І. (2007). *Вишивка Східного Поділля* (з іл.). Київ: Родовід, (іл. 22, 23).
- Причепій, С. М. *Архів автора*.
- Gimbutas, M. (2001). *The Language of Goddess*. (1st edition). New York: Thames & Hudson, (fig. 2, 11, 12).

Illustrations taken from books:

- Ambroz, A. K. (1965). Rannezemledelcheskii kultovyi simvol ("romb s kriuchkami") [Early agricultural cult symbol ("rhombus with hooks")]. *Sovetskaia arkheologia*, № 3. (in Russian)
- Bulhakova-Sytnyk, L. (2005). *Podilska narodna vyshyvka: Etnografichnyi aspekt [Podoian Folk Embroidery: Ethnographic Aspect]*. O. Kozakevych (Ed.). Lviv: Instytut narodoznavstva NAN Ukrainy. (in Ukrainian)
- Gimbutas, M. (2001). *The Language of Goddess*. (1st edition). New York: Thames & Hudson, (fig. 2, 11, 12).
- Golan, A. (1994). *Mifi i simvol [Myth and Symbol]*. 2nd edition. Moscow: Russlit, (in Russian), (fig. 4, 5, 6).
- Kara-Vasyliieva, T. V. (1983). *Poltavska narodna vyshyvka [Poltava Folk Embroidery]*. Kyiv: Naukova dumka. (in Ukrainian)
- Mytsyk, V. F. (2006). *Sviashchenna kraina khliborobiv [The sacred land of farmers]*. Kyiv: Taki spravy. 264 p.: il. (in Ukrainian)
- Prychepii, Ye. *Arkhiv avtora [Author's archive]*.
- Prychepii, Ye., & Prychepii, T. (2007). *Vyshyvka Skhidnoho Podilla (z il.) [Embroidery of Eastern Podillia (illustrated)]*. Kyiv: Rodovid. (in Ukrainian)

Yevhen Prychepii

Four- and eight-membered structures with a rhombus in the center in the geometric ornaments of Podillya embroidery

Abstract. The subject of research is the structure of geometric ornaments, in the center of which there is a rhombus, and on the periphery there are eight or four symbols. (figure 7, 8, 14). It is stated in this article that these structures symbolise the Cosmos of the ancient people: rhombus in the centre of structure denotes the dungeon and four (eight) symbols on the periphery denote a certain sphere of life.

Structures with four symbols on the periphery, which are more common in ornaments, denote the four goddesses. The principles of constitution of these goddesses are considered. Their images are formed from two rhombuses—a common rhombus, which denotes the dungeon (or vulva of the goddess), and a separate rhombus-head. The rhombus and rhombuses are connected by symbols, which are popularly called "ram horns" and "hearts". The author identifies them as the "hands" of the goddess and believes that they are used to form the "poses" of the goddesses.

Three ornamental types of goddesses with different poses have been identified: the goddess in the "hands on hips" pose, the goddess in the "oranta" pose, and the goddess with hands in the shape of a "heart". The samples of ornaments, which are inherent in these poses, are considered. The heart-shaped goddess is identified as the vulva goddess, the hands-on-hips goddess as the head goddess, and the oranta goddess as the Great Goddess. It is argued that the study of the "poses" (hand shapes) of conventional figurines of goddesses can open up a new perspective in understanding the semantics of ornaments.

Keywords: structures of ornaments, pose of the goddess, goddess "hands on hips", goddess-"oranta".